

Утверждена
Директор ГПОУ ТО
«Тульский техникум социальных
технологий»



А.Н. Чулков
«25» февраля 2020 года

Согласовано
Министр образования Тульской области



А.А. Шевелева
2020 года

ПРОГРАММА РАЗВИТИЯ
базовой профессиональной образовательной организации,
обеспечивающей поддержку функционирования региональной
системы инклюзивного профессионального образования
Тульской области
ГПОУ ТО «Тульский техникум социальных технологий»

на 2016-2020 гг.
с внесенными изменениями от 25.02.2020 года

Принята
Общим собранием ГПОУ ТО
«Тульский техникум социальных технологий»
Протокол № 2 от 25 февраля 2020 года

Тула
2020 год

Оглавление

	стр.
1. Паспорт программы развития	3
2. Актуальность программы развития	10
3. Цели и задачи деятельности БПОО ТО	22
4. Направления и виды деятельности БПОО ТО	24
5. Сроки и этапы реализации программы развития	27
6. Региональная модель БПОО ТО	27
7. Организационная структура БПОО ТО	31
8. Мероприятия программы развития	32
9. Ресурсное обеспечение программы развития	34
9.1. Материально-техническое обеспечение	34
9.2. Кадровое обеспечение	36
9.3. Организационное обеспечение	37
10. План реализации программы развития БПОО ТО на 2016-2020 г.г.	40
11. Планируемые результаты реализации программы развития	49
12. Управление и контроль за реализацией программы развития	52

1.

2. Паспорт программы развития БПОО ТО на 2016-2020 г.г.

Базовая профессиональная образовательная организация, обеспечивающая поддержку функционирования региональной системы инклюзивного профессионального образования - профессиональная образовательная организация, обеспечивающая поддержку функционирования региональных систем инклюзивного профессионального образования инвалидов и лиц с ограниченными возможностями здоровья в субъектах Российской Федерации. Базовая профессиональная образовательная организация, обеспечивающая поддержку функционирования региональной системы инклюзивного профессионального образования осуществляет сопровождение организации и реализации инклюзивного профессионального образования в профессиональных образовательных организациях субъекта Российской Федерации.

Базовой профессиональной образовательной организацией, обеспечивающей поддержку функционирования региональной системы инклюзивного профессионального образования Тульской области (далее - БПОО ТО) в соответствии с приказом министерства образования Тульской области № 464 от 21.03.2016 года «Об утверждении комплекса мер по созданию базовой профессиональной образовательной организации, обеспечивающей поддержку функционирования региональной системы инклюзивного профессионального образования инвалидов и лиц с ограниченными возможностями здоровья на 2016-2017 годы» определено государственное профессиональное образовательное учреждение Тульской области «Тульский техникум социальных технологий».

1	Нормативно-правовая база программы развития БПОО ТО	<ul style="list-style-type: none"> - Конституция Российской Федерации; - Конвенция о правах инвалидов, принятая резолюцией 61/106 Генеральной Ассамблеи ООН от 13.12.2006; - Федеральный закон от 03.05.2012 № 46-ФЗ «О ратификации Конвенции о правах инвалидов»; - Стандартные правила обеспечения равных возможностей для инвалидов, принятые резолюцией 48/96 Генеральной Ассамблеи ООН от 20.12.1993; - Федеральный закон от 29.12.2012 № 273-ФЗ «Об образовании в Российской Федерации»; - Государственная программа Российской Федерации «Доступная среда» на 2011 - 2020 годы, утвержденная постановлением Правительства Российской Федерации от 01.01.2015 № 1297; - Федеральный закон «О социальной защите инвалидов» от 24.11.1995 № 181-ФЗ; - Государственная программа Российской Федерации «Развитие образования» на 2013-2020 годы, утвержденная Распоряжением Правительства РФ от 15.05.2013 № 792-р; - Указ Президента Российской Федерации от 07.05.2012 №597 «О мероприятиях по реализации государственной социальной политики»;
---	---	--

		<ul style="list-style-type: none">- Указ Президента Российской Федерации от 07.05.2012 №599 «О мерах по реализации государственной политики в области образования и науки»;- Указ Президента РФ от 01.06.2012 № 761 «О Национальной стратегии действий в интересах детей на 2012-2017 годы»;- Указ Президента Российской Федерации от 06.04.2006 № 325 «О мерах государственной поддержки талантливой молодежи»;- Комплекс мер, направленных на повышение эффективности реализации мероприятий по содействию трудоустройству инвалидов и на обеспечение доступности профессионального образования на 2012-2015 годы, утвержденный распоряжением Правительства РФ от 15.10.2012 № 1921-р.;- Перечень профессий и специальностей среднего профессионального образования, утвержденный приказом Министерства образования и науки РФ от 29.10.2013 №1199;- Перечень профессий рабочих, должностей служащих, по которым осуществляется профессиональное обучение, утвержденный приказом Министерства образования и науки РФ от 2.07.2013 № 513;- Приказ Минтруда России от 04.08.2014 № 515 «Об утверждении методических рекомендаций по перечню рекомендуемых видов трудовой и профессиональной деятельности инвалидов с учетом нарушенных функций и ограничений их жизнедеятельности»;- Методические рекомендации по разработке и реализации адаптированных образовательных программ среднего профессионального образования (утверждены Директором Департамента государственной политики в сфере подготовки рабочих кадров и ДПО Минобрнауки России Н.М. Золотаревой 20.04.2015 № 06-830вн);- Требования к организации образовательного процесса для обучения инвалидов и лиц с ограниченными возможностями здоровья в профессиональных образовательных организациях, в том числе оснащенности образовательного процесса (утверждены Директором Департамента государственной политики в сфере подготовки рабочих кадров и ДПО Минобрнауки России Н.М. Золотаревой 26.12.2013 № 06-2412вн);- Порядок организации и осуществления образовательной деятельности по основным программам профессионального обучения (утв. приказом Министерства образования и науки РФ от 18.04.2013 № 292);- Порядок организации и осуществления образовательной деятельности по образовательным программам среднего профессионального образования (утвержден приказом Министерства образования и науки РФ от 14.06.2013 № 464);
--	--	---

		<ul style="list-style-type: none"> - Порядок приема граждан на обучение по образовательным программам среднего профессионального образования (утвержден приказом Министерства образования и науки РФ от 23.01.2014 № 36); - Порядок проведения государственной итоговой аттестации по образовательным программам среднего профессионального образования (утвержден приказом Министерства образования и науки РФ от 16.08.2013 № 968); - Постановление Главного государственного санитарного врача РФ от 10.07.2015 № 26 «Об утверждении СанПиН 2.4.2.3286-15 «Санитарно-эпидемиологические требования к условиям и организации обучения и воспитания в организациях, осуществляющих образовательную деятельность по адаптированным основным общеобразовательным программам для обучающихся с ограниченными возможностями здоровья»; - Приказ Министерства образования и науки Российской Федерации от 14.06.2013 № 464 «Об утверждении порядка организации и осуществления образовательной деятельности по образовательным программам среднего профессионального образования»; - Приказ Министерства образования и науки Российской Федерации от 16.08.2013 № 968 «Об утверждении порядка проведения государственной итоговой аттестации по образовательным программам среднего профессионального образования»; - Приказ Минтруда России от 04.08.2014 № 515 «Об утверждении методических рекомендаций по перечню рекомендуемых видов трудовой и профессиональной деятельности инвалидов с учетом нарушенных функций и ограничений их жизнедеятельности»; - Распоряжение Правительства РФ от 15.10.2012 № 1921-р «О комплексе мер, направленных на повышение эффективности реализации мероприятий по содействию трудоустройству инвалидов и на обеспечение доступности профессионального образования».
2	Разработчик программы развития	Государственное профессиональное образовательное учреждение Тульской области «Тульский техникум социальных технологий» Директор: Чулков Андрей Николаевич

3	Цели и задачи реализации программы развития БПОО ТО	<p>Цель: Обеспечение позитивной динамики получения среднего профессионального образования инвалидами и лицами с ограниченными возможностями здоровья, их социализации, трудоустройства и подготовки к социально-профессиональной адаптации на предприятиях.</p> <p>Задачи:</p> <ol style="list-style-type: none"> 1. Проектирование инклюзивной образовательной среды в техникуме. 2. Ресурсное обеспечение (нормативно-правовое, кадровое, организационное, материально-техническое, программно-методическое, технологическое, информационное, психолого-педагогическое, финансово-экономическое, социально-адаптационное) инклюзивного образовательного процесса. 3. Развитие безбарьерной инфраструктуры. 4. Обеспечение оптимального уровня доступности профессионального образования для инвалидов и лиц с ограниченными возможностями здоровья. 5. Создание эффективной системы психолого-педагогического и социально-педагогического сопровождения инклюзивного профессионального образования инвалидов и лиц с ограниченными возможностями здоровья. 6. Обеспечение оптимальных показателей качества освоения обучающимися инвалидами и лицами с ограниченными возможностями здоровья профессиональных образовательных программ в соответствии с федеральными государственными образовательными стандартами среднего профессионального образования. 7. Обеспечение возможности формирования и реализации индивидуальной образовательной траектории для обучающегося инвалида и обучающегося с ограниченными возможностями здоровья. 8. Организация профориентационной работы с обучающимися общеобразовательных учреждений из числа инвалидов и лиц с ограниченными возможностями здоровья. 9. Создание системы преемственности между техникумом и общеобразовательными организациями в сфере обучения инвалидов и лиц с ограниченными возможностями здоровья. 10. Формирование толерантной социокультурной среды. 11. Введение специализированного учета обучающихся с ОВЗ и инвалидов на этапах их поступления в колледж, обучения, трудоустройства. 12. Создание социальных партнерств с целью обеспечения эффективного образовательного процесса для инвалидов и лиц с ограниченными возможностями здоровья. 13. Организация взаимодействия с профессиональными производственными сообществами с целью обеспечения безбарьерных условий для прохождения практики инвалидами и лицами с ограниченными возможностями
---	---	---

		<p>здоровья.</p> <p>15. Разработка при необходимости индивидуальных графиков обучающихся с ограниченными возможностями здоровья и инвалидов.</p> <p>16. Организация образовательного процесса для лиц с ограниченными возможностями здоровья и инвалидов с использованием дистанционных образовательных технологий.</p> <p>17. Подготовка к трудоустройству и содействие трудоустройству выпускников из числа обучающихся с ограниченными возможностями здоровья и инвалидов и их закреплению на рабочих местах.</p> <p>18. Обеспечение информационной открытости техникума для инвалидов, и лиц с ограниченными возможностями здоровья и их родителей.</p>
4	Сроки реализации программы развития	2016-2020 г.г.
5	Источники финансирования	<p>Источники финансирования мероприятий программы:</p> <ul style="list-style-type: none"> - средства субсидии на выполнение государственного задания; - средства бюджета Тульской области; - субсидия бюджета Российской Федерации бюджетам субъектов Российской Федерации на создание базовых профессиональных образовательных организаций, обеспечивающих поддержку функционирования региональной системы инклюзивного профессионального образования.
6	Исполнители	Все структурные подразделения государственной профессиональной образовательной организации
7	Ожидаемые результаты реализации программы развития	<ol style="list-style-type: none"> 1. Создание в техникуме организационной структуры, ответственной за организацию получения образования инвалидами и лицами с ограниченными возможностями здоровья. 2. Разработка и внесение изменений в локальные нормативные акты техникума по организации получения образования обучающимися-инвалидами и лицами с ограниченными возможностями здоровья. 3. Организация специализированного учета обучающихся-инвалидов и лиц с ограниченными возможностями здоровья на этапах их поступления в техникум, обучения, трудоустройства. 4. Приведение штатного расписания в соответствие с требованиями к организации инклюзивного образования. 5. Обеспечение квалифицированными кадрами, в соответствии с требованиями инклюзивного образования. 6. Повышение квалификации преподавателей в сфере инклюзивного образования. 7. Организация профориентационной работы с абитуриентами из числа инвалидов и лиц с ограниченными

возможностями здоровья.

8. Информационная открытость техникума для инвалидов, и лиц с ограниченными возможностями здоровья и их родителей.

9. Обеспечение доступности архитектурной среды для инвалидов в ГПОУ ТО «Тульский техникум социальных технологий».

10. Оснащение учебных кабинетов специализированным учебным оборудованием с учетом разнообразия особых образовательных потребностей и индивидуальных возможностей инвалидов, создание кабинета психологической разгрузки (сенсорной комнаты).

11. Наличие оборудованных санитарно-гигиенических помещений для обучающихся с ограниченными возможностями здоровья и инвалидов.

12. Наличие системы сигнализации и оповещения для обучающихся с ограниченными возможностями здоровья и инвалидов.

13. Разработка и реализация адаптированных профессиональных образовательных программ, введение адаптированных дисциплин в программы, введение адаптированных дисциплин в программы подготовки квалифицированных рабочих, служащих, программы подготовки специалистов среднего звена.

14. Обеспечение учебной и учебно-методической литературой, доступной в электронном виде.

15. Разработка и реализация индивидуальных программ сопровождения студентов-инвалидов и студентов с ограниченными возможностями здоровья.

16. Обеспечение образовательного процесса для лиц с ограниченными возможностями здоровья и инвалидов с использованием дистанционных образовательных технологий.

17. Обеспечение комплексного сопровождения образовательного процесса лиц с ограниченными возможностями здоровья и инвалидов в соответствии с рекомендациями федеральных учреждений медико-социальной экспертизы или психолого-медико-педагогической комиссии.

18. Заключение договоров с руководителями предприятий (организаций, учреждений) о создании безбарьерной производственной среды предоставления мест прохождения практики инвалидами и лицами с ограниченными возможностями здоровья.

19. Создание условий для инвалидов и лиц с ограниченными возможностями здоровья для производственной практики и социально-профессиональной адаптации на производстве.

20. Проведение текущего контроля успеваемости, промежуточной государственной итоговой аттестации

		<p>обучающихся с учетом особенностей нарушения функций организма обучающихся с ограниченными возможностями здоровья.</p> <p>21. Наличие при необходимости индивидуальных графиков обучающихся с ограниченными возможностями здоровья и инвалидов.</p> <p>22. Подготовка к трудоустройству и содействие трудоустройству выпускников из числа обучающихся с ограниченными возможностями здоровья и инвалидов и их закреплению на рабочих местах.</p> <p>23. Обеспечение роста численности выпускников-инвалидов, трудоустроившихся в течение одного года после окончания обучения по полученной специальности (профессии).</p> <p>24. Формирование социально-профессиональной адаптации выпускников с ограниченными возможностями здоровья и инвалидов в условиях производства.</p> <p>25. Создание толерантной социокультурной среды в техникуме и изменение отношения к проблемам инвалидов и лиц с ограниченными возможностями здоровья в обществе в целом.</p>
--	--	--

1. Актуальность программы развития базовой профессиональной образовательной организации, обеспечивающей поддержку функционирования региональной системы инклюзивного профессионального образования Тульской области (БПОО ТО)

Разработка программы развития базовой профессиональной образовательной организации, обеспечивающей поддержку региональной системы инклюзивного профессионального образования инвалидов на 2016-2020 г.г., вызвана необходимостью решения актуальных задач по обеспечению права обучающихся с особыми образовательными потребностями на получение доступного и качественного профессионального образования.

В настоящее время в обществе в отношении инвалидов и людей с ограниченными возможностями здоровья происходят глобальные перемены. В нормативно-правовом поле вступил в силу Федеральный закон от 04.05.2012 № 46-ФЗ «О ратификации Конвенции о правах инвалидов». Конвенция о правах инвалидов определяет, что государства-участники должны предпринимать все надлежащие меры для обеспечения достаточного жизненного уровня инвалидов и их социальной защиты. К таким мерам относятся: освоение инвалидами жизненных и социальных навыков, реализация права на образование, содействие в трудоустройстве, создание доступной для инвалидов среды и адаптация в этих целях градостроительной, транспортной и иной инфраструктуры, доступ инвалидов к информации (включая содействие использованию жестового языка, азбуки Брайля и иных способов и форматов общения), реабилитация и другие меры.

В современном мире социализация людей с особыми образовательными потребностями – это глобальный общественный процесс, основой которого является готовность общества и государства переосмыслить систему отношения к инвалидам и лицам с ограниченными возможностями здоровья, признание и реализация их прав на предоставление равных возможностей в разных областях жизни, включая образование.

Принятие Российской Федерацией Конвенции о правах инвалидов и дальнейшая ее ратификация потребовала разработки комплекса мероприятий по ее реализации на федеральном уровне и в субъектах Российской Федерации, одним из приоритетных направлений которого является реализация права инвалидов и лиц с ограниченными возможностями здоровья на доступное и качественное образование.

Конституция РФ закрепляет право на образование каждому, не останавливаясь на инвалидах отдельно, что также отражено в качестве основного приоритета в «Стандартных правилах обеспечения равных возможностей для инвалидов», утвержденных ООН в 1993 году. Данная концепция предусматривает, что инвалид, по возможности, должен максимально участвовать в учебно-воспитательном процессе, поскольку именно в период обучения формируется социальная позиция человека. «Включенность» инвалида в социально-образовательную среду образовательного учреждения является необходимым условием дальнейшего гармоничного развития его личности.

Статья 24 Конвенции о правах инвалидов утверждает их право на образование и требует от государств реализации этого права без

дискриминации, на основе равенства возможностей путем обеспечения инклюзивного образования на всех уровнях и обучения в течение всей жизни.

Инклюзивное образование представляет собой такую организацию процесса обучения, при которой все дети, независимо от их физических, психических, интеллектуальных, культурно-этнических, языковых и иных особенностей, включены в систему образования и обучаются вместе со своими сверстниками без инвалидности в одних образовательных организациях, которые учитывают их особые образовательные потребности и оказывают обучающимся необходимую поддержку.

Инклюзивное образование сегодня по праву считается одним из главных приоритетов государственной социальной политики России, реализуемым в различной степени на всех уровнях образования. Наиболее осложнено его внедрение в сфере профессионального образования, требующей значительных преобразований методического и технического характера при включении в образовательный процесс обучающихся с особыми образовательными потребностями.

Перед профессиональными образовательными организациями остро встают вопросы поиска оптимальных моделей и технологий реализации инклюзивного профессионального образования, позволяющих, с одной стороны, формировать профессиональные компетенции, зафиксированные в федеральных государственных стандартах среднего профессионального образования, а с другой – обеспечивать социально-психологическую адаптацию обучающихся с особыми образовательными потребностями и их дальнейшую успешную интеграцию в обществе. Несмотря на отсутствие единых подходов к реализации инклюзивного профессионального образования в регионах, в последние годы отмечается повышение запроса лиц с особыми образовательными потребностями на получение среднего профессионального образования. Поэтому большинство профессиональных образовательных организаций самостоятельно определяют задачи по созданию инклюзивной образовательной среды и модели ее практической реализации.

В Тульской области сформирован положительный опыт реализации профессионального образования лиц с ограниченными возможностями здоровья и инвалидов: на базе ГПОУ ТО «Тульский техникум социальных технологий» создана ресурсная база (нормативно-правовая, программно-методическая, кадровая, материально-техническая, организационная, информационная, психологическая и др.); обновляются технологические модели профессиональной ориентации, реализации профессионального образования и социализации обучающихся; апробируются новые формы трудоустройства и социально-профессиональной адаптации.

В настоящее время отмечается целый ряд положительных результатов реализации инклюзивного профессионального образования, которые выражаются прежде всего в следующем: 85% обучающихся и их родителей удовлетворены образовательной средой, созданной в профессиональных образовательных организациях Тульской области; 78% выпускников профессиональных образовательных организаций Тульской области, имеющих ограниченные возможности здоровья и инвалидность,

удовлетворены результатами профессионального образования; 87% выпускников успешно трудоустраиваются; 75 % - адаптируются к условиям производства, 74% выпускников профессиональных образовательных организаций трудоустроены (по итогам 2015-2016 учебного года).

В то же время в обучении лиц с ограниченными возможностями здоровья и инвалидов совместно с обучающимися, не имеющими отклонений в состоянии здоровья и развитии отмечаются существенные недостатки. К их числу можно отнести:

- низкий уровень профессиональной компетентности педагогов и специалистов образовательных организаций по вопросам профессионального обучения и профессионального образования лиц с ограниченными возможностями здоровья и инвалидов; отсутствие профессиональной готовности педагогов профессиональных образовательных организаций Тульской области к реализации задач инклюзивного профессионального образования и профессионального обучения;

- недостаточный уровень информированности выпускников общеобразовательных организаций региона с ограниченными возможностями здоровья и инвалидностью, а также их родителей о возможностях получения профессионального образования в профессиональных образовательных организациях Тульской области;

- отсутствие соответствующего оборудования, современных специальных учебных и реабилитационных средств обучения, учитывающих вербальные и невербальные способы коммуникации различных категорий обучающихся с ограниченными возможностями здоровья и инвалидов (использованию жестового языка, азбуки Брайля);

- отсутствие в штате профессиональных образовательных организаций квалифицированных специалистов, определенных статьей 79 «Организация получения образования обучающимися с ограниченными возможностями здоровья» Федерального закона от 29.12.2012 № 273-ФЗ «Об образовании в Российской Федерации», призванных оказывать обучающимся с ограниченными возможностями здоровья необходимые услуги и техническую помощь, выполнять роль посредника между педагогом и обучающимся (сурдопереводчики, тьюторы и т.д.);

- неподготовленность родительской общественности, «неадекватность» ее реакции на организацию совместного обучения детей с инвалидностью и без нее;

- техническая, архитектурная и информационная «недоступность» образовательных организаций, не учитывающая «специфические» особенности различных групп инвалидов.

Таким образом, проблема реализации инклюзивного подхода в системе профессионального образования Тульской области в условиях отсутствия необходимого ресурсного обеспечения инклюзивного профессионального образования на фоне повышения спроса на получение профессионального образования инвалидами и лицами с ограниченными возможностями здоровья, является крайне актуальной.

В настоящее время является необходимым проведение тщательного анализа сложившейся ситуации и опыта работы, накопленного в данном

направлении профессиональными образовательными организациями Тульской области, выработка единых принципов к реализации инклюзивного подхода в системе профессионального образования, с целью построения устойчивой и эффективно функционирующей региональной системы инклюзивного профессионального образования инвалидов и лиц с ограниченными возможностями здоровья.

Функции координации решения проблемы получения качественного и доступного инклюзивного профессионального образования обучающимися-инвалидами и лицами с ограниченными возможностями здоровья в Тульской области возлагаются на базовую профессиональную образовательную организацию, обеспечивающую поддержку функционирования региональной системы инклюзивного профессионального образования инвалидов.

Базовая профессиональная образовательная организация, обеспечивающая поддержку региональной системы инклюзивного профессионального образования инвалидов на базе государственного профессионального образовательного учреждения Тульской области «Тульский техникум социальных технологий» (Тульская область, г. Тула, ул. Демидовская, д.47) для осуществления ресурсной и координирующей деятельности по реализации, развитию и распространению инновационной образовательной практики инклюзивного профессионального образования, поддержки региональной системы инклюзивного профессионального образования инвалидов в Тульской области.

Государственным профессиональным образовательным учреждением Тульской области «Тульский техникум социальных технологий» накоплен и обобщен значительный опыт по организации профессионального образования для лиц с ограниченными возможностями здоровья. Образовательная организация имеет богатую историю и было создано как трехгодичное специальное мужское ремесленное училище 25 февраля 1948 года для обучения глухих детей по профессиям металлистов – токарь, слесарь, фрезеровщик с контингентом в 300 человек. Училище должно было решать задачи обеспечения рабочими кадрами промышленных предприятий СССР в тяжелое послевоенное время. За 68-летнюю историю, в учреждении получили профессиональное образование несколько тысяч инвалидов, работающих в самых разных уголках России и бывшего СССР.

В настоящее время плановая и фактическая численность обучающихся в ГПОУ ТО «Тульский техникум социальных технологий» составляет 130 человек, из них ежегодно около 100 человек - обучающиеся, имеющие инвалидность по различным заболеваниям (I, II и III группы инвалидности, статус «ребенок-инвалид») и являются лицами с ограниченными возможностями здоровья.

ГПОУ ТО «Тульский техникум социальных технологий» имеет значительный опыт работы по организации, созданию эффективно-функционирующей безбарьерной образовательной среды для лиц с нарушениями слуха. Количество обучающихся данной категории инвалидов составляет ежегодно около 30-40% от общего количества обучающихся. Основной специфической особенностью организации учебно-воспитательного процесса является осуществление коммуникативного взаимодействия с

обучающимися с помощью жестового языка (в реализации учебно-воспитательных задач участвуют сурдопереводчики, сурдопсихолог, преподаватели и мастера производственного обучения также являются носителями жестового языка).

В 2016-2017 учебном году в ГПОУ ТО «Тульский техникум социальных технологий» реализуются адаптированные программы профессионального обучения: 15398. Обувщик по ремонту обуви, 19149. Токарь, 16185. Оператор швейного оборудования, 16199. Оператор электронно-вычислительных и вычислительных машин. Практика показывает, что выпускники-инвалиды могут полноценно осваивать профессиональные компетенции, определенные профессиональными стандартами, что также подтверждается показателями итоговой аттестации выпускников и показателями их трудоустройства.

Таким образом, учитывая специфику контингента обучающихся и направленность образовательной деятельности, государственное профессиональное образовательное учреждение Тульской области "Тульский техникум социальных технологий" определяется как базовая профессиональная образовательная организация, обеспечивающая поддержку региональной системы инклюзивного профессионального образования инвалидов (далее – БПОО ТО).

В своей деятельности БПОО ТО руководствуется положением о базовой профессиональной образовательной организации, обеспечивающей поддержку региональной системы инклюзивного профессионального образования инвалидов.

Базой деятельности БПОО ТО являются накопленные государственным профессиональным образовательным учреждением Тульской области «Тульский техникум социальных технологий» знания по реализации образовательной и социальной интеграции обучающихся с ограниченными возможностями здоровья, а также ресурсный потенциал БПОО ТО, включающий в себя:

- информационные ресурсы (обеспечение информационного сопровождения инклюзивных процессов, обобщение опыта работы, информации о реализуемых инклюзивных практиках, методиках и подходах и т.д.);
- методические ресурсы (по организации обучения лиц с особыми образовательными потребностями, обучающихся с инвалидностью, лиц с ограниченными возможностями здоровья, по использованию различных педагогических технологий и подходов при получении профессионального образования данными категориями обучающихся, по организации и обеспечению психолого-педагогического и социально-педагогического сопровождения процесса образовательной и социальной интеграции, работе с родителями и семьями, воспитывающими детей с нетипичным ходом развития, разработке индивидуальных и адаптированных программ профессионального образования, программ учебных дисциплин, профессиональных модулей и различных видов практик, особенностях отбора и выбора содержания учебных дисциплин с учетом индивидуальных особенностей личности обучающихся и требований федеральных государственных образовательных стандартов по профессиям среднего профессионального образования и т.д.);

- кадровые ресурсы (опыт работы педагогического коллектива с обучающимися с особенными образовательными потребностями, практические наработки реализации программ профессионального образования, программ социально-реабилитационной и психолого-педагогической направленности для лиц с ограниченными возможностями здоровья, 75% педагогических работников имеют высшую квалификационную категорию, практические методические разработки по различным направлениям педагогической деятельности);

Таким образом, БПОО ТО будет осуществлять организационно-методическое и координирующее сопровождение региональной системы инклюзивного профессионального образования инвалидов и введение в практику деятельности образовательных организаций Тульской области инклюзивных подходов в профессиональном образовании. При этом, государственное профессиональное образовательное учреждение Тульской области «Тульский техникум социальных технологий» продолжит эффективную реализацию программ профессионального образования, повышая качество собственных образовательных услуг.

Основными субъектами деятельности БПОО ТО являются педагогические работники, специалисты служб психолого-педагогического и социально-педагогического сопровождения обучающихся, а также администрация профессиональных образовательных организаций Тульской области. Главным звеном деятельности БПОО ТО являются обучающиеся с особыми образовательными потребностями и семьи обучающихся, воспитывающие детей с ограниченными возможностями здоровья, нуждающиеся в оказании консультационных услуг, связанных с различными аспектами получения профессионального образования в образовательных организациях Тульской области.

Важным моментом в осуществлении качественной трансляции эффективного положительного опыта реализации инклюзивного профессионального образования является определение модели организационной структуры ГПОУ ТО «Тульский техникум социальных технологий», как базовой профессиональной образовательной организации, обеспечивающей поддержку региональной системы инклюзивного профессионального образования инвалидов, и региональной модели инклюзивного профессионального образования Тульской области в целом, разработка нормативной базы, механизмов деятельности, определяющих структуру и функционирование региональной системы инклюзивного профессионального образования инвалидов Тульской области.

Поскольку профессиональные образовательные организации Тульской области находятся в различных условиях реализации инклюзивных подходов, предполагается проведение различных методических и информационных мероприятий, семинаров, конференций для обеспечения готовности образовательных организаций региона к реализации инклюзивных образовательных практик, ознакомление с успешными результатами деятельности образовательных организаций в данном направлении.

Таким образом, ГПОУ ТО «Тульский техникум социальных технологий», как базовая профессиональная образовательная организация, обеспечивающая

поддержку функционирования региональной системы инклюзивного профессионального образования должна стать прежде всего координатором взаимодействия профессиональных образовательных организаций и при этом должна отвечать следующим требованиям:

- наличие экспериментальной и инновационной работы;
- наличие развитой материально-технической базы;
- высокий уровень методического сопровождения реализации инклюзивного профессионального образования;
- высокий уровень квалификации и профессиональной компетентности педагогических и управленческих кадров;
- архитектурная, техническая и информационная «доступность» образовательной организации для различных категорий инвалидов;
- эффективная организация образовательного процесса;
- наличие системы социального партнерства и сетевого взаимодействия с другими образовательными организациями, общественными организациями и предприятиями-заказчиками кадров;
- трансляция опыта работы с обучающимися-инвалидами и лицами с ограниченными возможностями здоровья другим профессиональным образовательным организациям;
- участие в конкурсах профессионального мастерства для инвалидов и лиц с ограниченными возможностями здоровья;
- взаимодействие с другими регионами по обмену опытом работы с обучающимися-инвалидами и лицами с ограниченными возможностями здоровья, а также изучение зарубежного опыта работы.

Основные понятия программы развития

Адаптация социальная - активное приспособление человека или социальной группы к меняющимся социальным условиям.

Обучающиеся с особыми образовательными потребностями (обучающиеся со специальными потребностями в обучении) - обучающиеся, имеющие нарушение здоровья со стойким расстройством функций организма, обусловленное заболеваниями, последствиями травм или дефектами, приводящее к ограничению жизнедеятельности и вызывающее необходимость их социальной защиты.

Лица с ограниченными возможностями здоровья - граждане, имеющие особенности в физическом и (или) психическом развитии, вследствие которых возникает потребность в специальных условиях получения образования (особые образовательные потребности).

Особые образовательные потребности - установленная компетентной группой специалистов (комиссией) потребность гражданина в создании для него определенных специальных условий получения образования.

Специальные условия получения образования - совокупность специальных образовательных программ и методов развития и обучения, условий, отвечающих потребностям обучающихся с ограниченными возможностями здоровья, включая учебники, учебные пособия, дидактические и наглядные материалы, индивидуальные технические средства развития и обучения, средства коммуникации и доступность среды обучения (воспитания), а также

психолого-педагогических, медицинских, социальных и иных услуг, необходимых обучающимся/воспитанникам с ограниченными возможностями здоровья для получения образования в соответствии с их способностями и психофизическими возможностями в целях развития социальной адаптации и интеграции в обществе, в том числе, приобретения навыков самообслуживания, подготовки к трудовой, в том числе профессиональной, деятельности и самостоятельной жизни.

Инклюзивное образование - это комплексный процесс обеспечения равного доступа к качественному образованию обучающихся с ограниченными возможностями здоровья путем организации их учебы в образовательных учреждениях на основе применения личностно-ориентированных методов обучения, с учетом индивидуальных особенностей учебно-познавательной деятельности таких обучающихся. Инклюзивное образование делает акцент на персонализации процесса обучения, на разработке индивидуальной образовательной программы.

Инклюзия касается всех субъектов образовательного процесса: обучающихся с ограниченными возможностями здоровья и их родителей, нормально развивающихся учащихся и членов их семей, педагогов и других специалистов образовательного пространства, администрации, структур дополнительного образования. Поэтому деятельность образовательной организации должна быть направлена не только на создание специальных условий для обучения и воспитания ребенка с ограниченными возможностями здоровья, но и на обеспечение взаимопонимания как между педагогами (специалистами в области коррекционной и общей педагогики), так и между обучающимися с ограниченными возможностями здоровья и их здоровыми сверстниками.

Психолого-медико-педагогическая комиссия - комиссия для выявления детей с ограниченными возможностями здоровья и (или) отклонениями в поведении, проведения их комплексного обследования и подготовки рекомендаций по оказанию детям психолого-медико-педагогической помощи и организации их обучения и воспитания.

Реабилитация - применение комплекса мер медицинского, социального, образовательного и профессионального характера с целью подготовки или переподготовки индивидуума до наивысшего уровня его функциональных способностей.

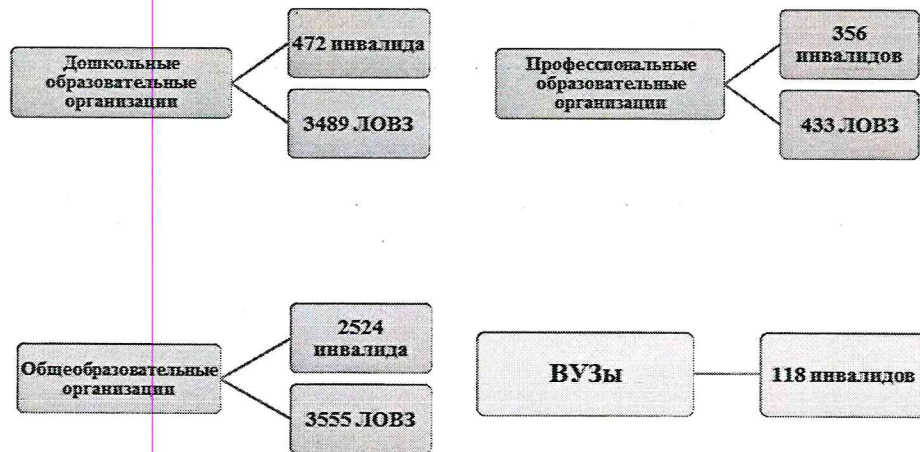
Социализация - процесс становления личности, постепенное усвоение ею требований общества, приобретение социально значимых характеристик сознания и поведения, которые регулируют ее взаимоотношения с обществом.

Образовательные организации, реализующие адаптированные программы - учреждения для обучающихся с ограниченными возможностями, нуждающихся в лечебной и психолого-педагогической коррекции, диагностике, воспитании, обучении: с нарушениями слуха (неслышащие, слабослышащие, позднооглохшие); нарушениями зрения (незрячие, слабовидящие, поздноослепшие); нарушениями опорно-двигательного аппарата; нарушениями речи; задержкой психического развития; умственной отсталостью; расстройствами эмоционально-волевой сферы и поведения; со сложными нарушениями, в том числе слепоглухотой.

Анализ реализации программ профессионального образования для инвалидов и лиц с ограниченными возможностями здоровья

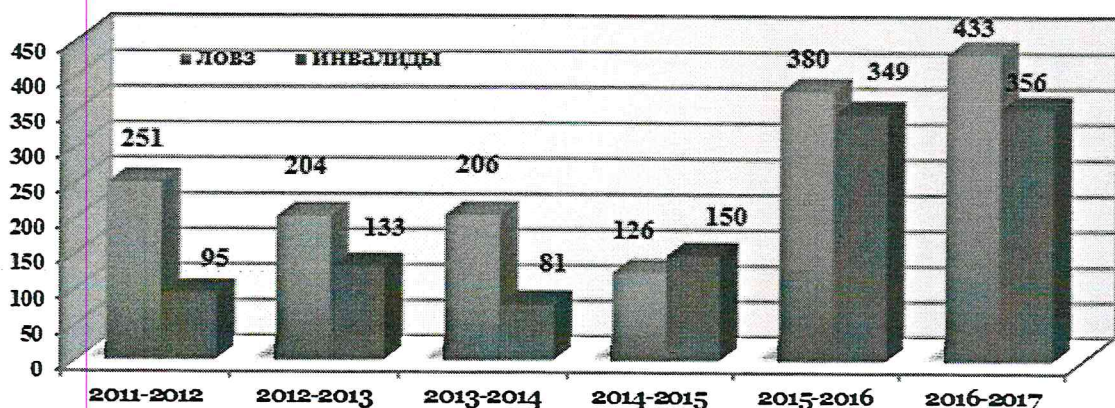
На территории Тульской области по данным департамента труда и социальной защиты Тульской области численность инвалидов по состоянию на 1 января 2016 года составляла 173,1 тыс., а это - каждый 9-й житель области. В их числе: дети-инвалиды - 4,5 тыс. чел., инвалиды пенсионного возраста - 116,9 тыс. чел., инвалиды трудоспособного возраста - 51,7 тыс. человек.

В 2016-2017 учебном году в образовательных организациях Тульской области обучаются 3466 инвалидов и 7477 обучающихся из числа лиц с ограниченными возможностями здоровья.



В 2016-2017 учебном году в государственных профессиональных образовательных организациях Тульской области обучается 433 человека с ограниченными возможностями здоровья, 356 обучающихся образовательных организаций имеют установленную группу инвалидности.

Количество обучающихся-инвалидов и лиц с ограниченными возможностями здоровья в ГПОО Тульской области в 2016-2017 учебном году (чел.)



Количество обучающихся-инвалидов в ГПОО Тульской области
в 2016-2017 учебном году по нозологиям и группам инвалидности (чел.)

с нарушением зрения, чел.	с нарушением слуха, чел.	с нарушением опорно-двигательного аппарата, чел.	с нарушениями психического и интеллектуального развития, чел.	с общими заболеваниями, чел.
11	36	29	74	206

I группа инвалидности, чел.	II группа инвалидности, чел.	III группа инвалидности, чел.	«ребенок-инвалид», чел.
6	66	138	144

Распределение обучающихся-инвалидов по укрупненным группам профессий
и направлениям подготовки в ГПОО Тульской области
в 2016-2017 учебном году (чел.)



Распределение лиц с ограниченными возможностями здоровья по укрупненным группам профессий и направлениям подготовки в ГПОО Тульской области в 2016-2017 учебном году (чел.)



Обучение инвалидов и лиц с ограниченными возможностями здоровья ведется в соответствии с индивидуальной программой реабилитации. В 8 подведомственных учреждениях профессионального образования (26,7%) обучающиеся-инвалиды обучаются с использованием дистанционных образовательных технологий.

В профессиональных образовательных организациях Тульской области функционируют службы содействия трудоустройству, заключены договора с предприятиями - социальными партнерами, в которых определены вопросы выплаты заработной платы во время производственной практики и трудоустройство. Проводится совместная работа со службами занятости населения по трудоустройству выпускников-инвалидов.

Анализ данной ситуации позволяет предположить, что охват профессиональным образованием лиц с ограниченными возможностями здоровья является неудовлетворительным и требует решения проблем повышения доступности образовательных организаций, максимального охвата лиц с ограниченными возможностями здоровья профессиональным образованием, развития системы информирования обучающихся и их семей о возможных образовательных услугах, подготовки и повышения профессиональной компетентности для этой работы квалифицированных педагогов и специалистов по организации психолого-педагогического, социально-педагогического и коррекционного сопровождения, внедрения специальных методик, использования в учебном процессе специальных учебников и учебных пособий.

Эффективная организация инклюзивного профессионального образования также не может эффективно функционировать без постоянного

сотрудничества и диалога между министерством образования Тульской области, профессиональными образовательными организациями, общественными организациями инвалидов и предприятиями-работодателями региона.

Построение региональной системы инклюзивного профессионального образования должно осуществляться с учетом мнений и пожеланий сообщества инвалидов Тульской области и заключаться не только в обсуждении методик и технологий реализации профессионального образования, но и в определении перечня профессий, востребованных данной категорией граждан, предоставляющих инвалидам наибольшие возможности быть конкурентоспособными на региональном рынке труда, в том числе позволяющим организовать работу в домашних условиях, открыть собственное дело (в соответствии с Перечнем приоритетных профессий рабочих и служащих, овладение которыми дает инвалидам наибольшую возможность быть конкурентоспособными на региональных рынках труда).

Реализация программы развития базовой профессиональной образовательной организации, обеспечивающей поддержку региональной системы инклюзивного профессионального образования инвалидов строится на основе принципов инклюзивного образования, определенных Конвенцией ООН «О правах инвалидов»:

- признание ценности человека, независимо от его возможностей и достижений;
- обеспечение равных прав и равных возможностей доступа к образованию;
- всеобщность получения совместного образования детьми с ограниченными возможностями здоровья и детьми-инвалидами;
- научность (разработка теоретико-методологических основ инклюзивного обучения, программно-методического инструментария, анализ и мониторинг результатов внедрения инклюзивного обучения, оценка эффективности технологий, используемых для достижения положительного результата, проведение независимой экспертизы);
- системность (обеспечение равного доступа к качественному образованию детей с особыми образовательными потребностями, обеспечение преемственности между уровнями образования в рамках реализации инклюзивного подхода на разных уровнях образования);
- вариативность, коррекционная направленность (организация личностно-ориентированного учебного процесса в комплексе с коррекционно-развивающей работой для удовлетворения социально-образовательных потребностей, создание условий для социально-трудовой реабилитации, интеграции в общество детей с ограниченными возможностями здоровья, в том числе детей-инвалидов);
- индивидуализация (осуществление личностно-ориентированного, индивидуального и дифференцированного подхода);
- учет индивидуальных способностей (таланта и одаренности) детей с ограниченными возможностями здоровья при организации процесса обучения;
- межведомственная интеграция и социальное партнерство (координация действий различных ведомств, социальных институтов, служб с целью

оптимизации процесса инклюзивного образования детей с ограниченными возможностями здоровья).

3. Цели и задачи деятельности БПОО ТО

Инклюзия образовательного процесса обеспечивает принятие всего многообразия обучающихся, с их личными особенностями и потребностями. Их многообразие и непохожесть друг на друга должно представлять не проблему, требующую решения, а важнейший ресурс, который можно использовать в образовательном процессе.

Таким образом, реализация инклюзивного подхода в системе профессионального образования - это процесс реализации доступного профессионального образования для обучающихся-инвалидов и лиц с ограниченными возможностями здоровья, ликвидации личностных барьеров для наибольшей поддержки каждого обучающегося, максимального раскрытия его личностного потенциала в рамках освоения профессиональных компетенций федеральных государственных образовательных стандартов профессионального образования.

Стратегические цели деятельности БПОО ТО:

1. Обеспечение позитивной динамики качества условий получения среднего профессионального образования инвалидами и лицами с ограниченными возможностями здоровья, их социализации, трудоустройства и подготовки к социально-профессиональной адаптации на предприятиях.

2. Координация деятельности всех участников системы профессионального образования на уровне субъекта Российской Федерации по формированию, развитию и поддержке региональной системы инклюзивного профессионального образования инвалидов.

3. Создание эффективно действующей системы образования и социальной реабилитации лиц с ограниченными возможностями здоровья путем внедрения инклюзивной формы обучения, направленной на их полноценное развитие и самореализацию.

4. Формирование новой философии общественных отношений к проблемам инвалидности, как к социальному, а не медицинскому явлению, позитивного отношения к лицам с ограниченными возможностями здоровья, основанной на принципах гуманизма, толерантности и свободного выбора.

Задачи деятельности базовой профессиональной образовательной организации, обеспечивающей поддержку региональной системы инклюзивного профессионального образования инвалидов:

1. Проектирование инклюзивной образовательной среды в техникуме.
2. Ресурсное обеспечение (нормативно-правовое, кадровое, организационное, материально-техническое, программно-методическое, технологическое, информационное, психолого-педагогическое, социально-адаптационное, информационное и научно-методическое).
3. Развитие безбарьерной инфраструктуры.
4. Обеспечение оптимального уровня доступности среднего профессионального образования и профессионального обучения

- обучающихся-инвалидов и лиц с ограниченными возможностями здоровья.
5. Совершенствование нормативно-правового, научно-методического, материально-технического и финансово-экономического обеспечения, ориентированного на внедрение инклюзивной формы образования лиц с ограниченными возможностями здоровья и инвалидов с учетом региональных особенностей.
 6. Создание системы выявления детей с ограниченными возможностями здоровья для обеспечения своевременной социально-коррекционной помощи и выстраивания индивидуальной образовательной траектории развития ребенка в рамках получения профессионального образования.
 7. Создание эффективной системы психолого-педагогического и социально-адаптационного сопровождения обучающихся-инвалидов и лиц с ограниченными возможностями, обучающихся по программам среднего профессионального образования и профессионального обучения в профессиональных образовательных организациях Тульской области.
 8. Реализация вариативного подхода при организации отбора содержания реализуемых профессиональных программ с целью удовлетворения образовательных интересов и потребностей всех участников образовательного процесса, с учетом требований федеральных государственных образовательных стандартов по профессиям, учетом мнений сообщества инвалидов Тульской области.
 9. Разработка, апробация и внедрение новых образовательных программ (в том числе адаптированных образовательных программ учебных дисциплин), инновационных образовательных технологий, моделей предоставления специальных образовательных услуг для обучающихся с ограниченными возможностями здоровья и инвалидов в контексте инклюзивного подхода, включая внедрение в практику дистанционных образовательных технологий.
 10. Формирование комфортной образовательно-развивающей среды для лиц с ограниченными возможностями здоровья и инвалидов путем обеспечения психолого-педагогического, медико-социального сопровождения.
 11. Реализация профессионального инклюзивного образования как части функционирующей модели непрерывной системы инклюзивного образования в Тульской области.
 12. Обеспечение сетевого взаимодействия профессиональных образовательных организаций, осуществляющих инклюзивное обучение, общественных организаций инвалидов, предприятий-потенциальных заказчиков кадров и других организаций, участвующих в решении вопросов поддержки и жизнеустройства инвалидов и лиц с ограниченными возможностями здоровья.
 13. Обеспечение образовательной и социальной поддержки одаренных детей с ограниченными возможностями здоровья и детей-инвалидов в рамках реализации профессиональных образовательных программ.

14. Привлечение родительской общественности (родителей детей с ограниченными возможностями здоровья и детей-инвалидов) к участию в осуществлении учебно-воспитательного и социально-реабилитационного процесса с целью повышения его эффективности.
15. Обеспечение условий для подготовки, переподготовки и повышения квалификации педагогических кадров с целью формирования профессиональных компетенций работы с лицами, имеющими ограниченные возможности здоровья, в контексте реализации инклюзивного образования.
16. Обеспечение поддержки гражданских инициатив, направленных на внедрение инклюзивной формы профессионального образования.
17. Информирование общества и формирование толерантного отношения к проблемам лиц с ограниченными возможностями здоровья и инвалидам.
18. Развитие сотрудничества с организациями других регионов страны с целью изучения прогрессивного опыта, теории и практики перехода и реализации инклюзивной формы профессионального образования и работы с обучающимися-инвалидами и лицами с ограниченными возможностями здоровья.

4. Направления и виды деятельности БПОО ТО

Основными направлениями деятельности БПОО ТО являются:

- **научно-методическое** - сопровождение субъектов образовательного процесса в профессиональных образовательных организациях Тульской области, реализующих инклюзивное профессиональное образование;
- **организационно-педагогическое** - координация и объединение деятельности образовательных организаций Тульской области, реализующих инклюзивное профессиональное образование;
- **образовательное** - организация и проведение программ повышения квалификации и переподготовки специалистов инклюзивного образования;
- **психологическое** - психологическое сопровождение всех субъектов инклюзивного профессионального образовательного процесса (обучающиеся, родители, педагогические работники), разработка практико-ориентированных технологий индивидуального обучения и психолого-педагогического сопровождения процесса включения ребенка с ограниченными возможностями здоровья в образовательную среду;
- **адаптационное** - адаптация всех основных элементов образовательной деятельности: содержания образования, учебного процесса к особым потребностям обучающихся-инвалидов и лиц с ограниченными возможностями здоровья, техническая и архитектурная адаптация - доступность и безбарьерность при передвижении, информационная адаптация - доступность восприятия информации, развитие форм дистанционного обучения, методическая адаптация - разработка и внедрение адаптированных образовательных программ профессионального образования, программ психолого-педагогической и социально-коррекционной реабилитации с учетом их особых образовательных потребностей обучающихся;

- *исследовательское* - организация и проведение мониторингов качества образовательного процесса в профессиональных образовательных организациях, реализующих инклюзивное профессиональное образование;
- *консультативное* - консультирование педагогических работников и специалистов образовательных организаций, участвующих в реализации инклюзивного профессионального образования;
- *информационно-просветительская* - формирование у населения Тульской области, обучающихся, родителей, педагогических работников толерантного отношения к обучающимся с ограниченными возможностями здоровья, популяризация опыта работы специалистов, реализующих инклюзивные практики в регионе, сотрудничество со средствами массовой информации, общественными организациями, педагогическим сообществом, установление связей с центрами по работе с детьми с ограниченными возможностями здоровья.

Основные виды деятельности БПОО ТО в соответствии с направлениями:

1. Научно-методическая деятельность:

- разработка научно-методических основ инклюзивного профессионального образования, методологии и практико-ориентированных технологий психолого-педагогического сопровождения инклюзивного образования;
- научно-методическое сопровождение апробации и внедрения инновационных форм и технологий по работе с обучающимися с ограниченными возможностями здоровья;
- формирование информационного банка диагностических методик, программ, научно-методических разработок и рекомендаций по проблеме инклюзивного профессионального образования;
- разработка и реализация программ переподготовки и повышения квалификации педагогических работников и специалистов, работающих в системе профессионального инклюзивного образования.

2. Организационно-педагогическая деятельность:

- информационная и методическая поддержка профессионального сообщества специалистов профессиональных образовательных организаций, реализующих инклюзивное профессиональное образование;
- реализация технологий психолого-педагогического сопровождения инклюзивного образования в профессиональном образовании;
- разработка и создание нормативно-правовой базы функционирования БПОО ТО и региональной системы инклюзивного профессионального образования, как части системы инклюзивного образования Тульской области;
- научно-методическое сопровождение областных мероприятий, направленных на поддержку и развитие системы инклюзивного образования в регионе;
- оказание информационной и консультационной помощи образовательным учреждениям, работающим с обучающимися с ограниченными возможностями здоровья.

3. Образовательная деятельность:

- повышение квалификации педагогических кадров, работающих с обучающимися с ограниченными возможностями здоровья в системе профессионального образования;

- повышение качества образовательного процесса, организация и проведение конференций, семинаров-практикумов и др. форм работы для специалистов, реализующих инклюзивные практики в системе профессионального образования.

4. Адаптационная деятельность:

- отбор содержания учебных дисциплин и профессиональных модулей реализуемых программ профессионального образования с учетом особенностей лиц с ограниченными возможностями здоровья, требований федеральных государственных образовательных стандартов среднего профессионального образования с целью их эффективной адаптации в обществе;

- адаптация учебного процесса к особым потребностям обучающихся-инвалидов и лиц с ограниченными возможностями здоровья (доступность и безбарьерность при передвижении, доступность восприятия информации, развитие форм дистанционного обучения);

- разработка и внедрение адаптированных образовательных программ профессионального образования, рабочих программ учебных дисциплин, профессиональных модулей, различных видов практик, способствующих социально-психологической реабилитации обучающихся с учетом особых образовательных потребностей;

- разработка и внедрение в основные программы профессионального образования и профессионального обучения адаптационного цикла, отбор содержания и специфики их направленности, разработка рабочих учебных программ учебных дисциплин адаптационного цикла.

5. Исследовательская деятельность:

- организация и проведение мониторинговых исследований качества образовательного процесса в образовательных организациях, реализующих инклюзивное профессиональное образование, изучение потребностей образовательных организаций в технологическом, информационном обеспечении инклюзивного опыта;

- организация и проведение прикладных научных исследований по основным проблемам инклюзивной образовательной практики в профессиональных образовательных организациях;

- формирование электронного банка данных об образовательных учреждениях, педагогах и специалистах, работающих в области инклюзивного образования;

- мониторинг результатов внедрения практики инклюзивного профессионального образования в профессиональных образовательных организациях;

- мониторинг качества и эффективности организации инклюзивного образовательного процесса: показатели промежуточной и итоговой аттестации, трудоустройство выпускников с ограниченными возможностями здоровья.

6. Психолого-педагогическая деятельность:

- выявление и преодоление психологических барьеров взаимодействия субъектов образовательной деятельности при реализации инклюзивных образовательных практик;

- оценка профессиональной и психологической готовности педагогических работников к реализации профессионального инклюзивного профессионального образования;
- психологическая оценка успешности внедрения профессионального инклюзивного образования в профессиональной образовательной организации;
- формирование социально-активной личности обучающегося с ограниченными возможностями здоровья.

7. Консультативная деятельность:

- консультирование педагогов и специалистов профессионального образования по вопросам реализации инклюзивного образования;
- консультирование родителей и законных представителей по проблемам воспитания и обучения детей с ограниченными возможностями здоровья.

8. Информационно-просветительская деятельность:

- распространение опыта деятельности профессиональных образовательных организаций Тульской области среди населения региона и формирование у населения Тульской области - субъектов образовательного процесса: обучающихся, родителей, педагогических работников толерантного отношения к обучающимся с ограниченными возможностями здоровья;
- популяризация опыта специалистов, реализующих инклюзивные практики в регионе;
- сотрудничество со средствами массовой информации, общественными организациями, педагогическим сообществом, установление связей с центрами по работе с детьми с ограниченными возможностями здоровья.

5. Сроки и этапы реализации программы развития БПОО ТО

С целью решения поставленных задач предполагается поэтапное выполнение программы в 2016-2020 г.г. по каждому этапу дополнительно разрабатываются отдельные планы реализации мероприятий Программы на год с уточнением источников финансирования, сроков исполнения и ответственных лиц.

6. Региональная модель БПОО ТО

Особенностями региональной модели базовой профессиональной образовательной организации, обеспечивающей поддержку функционирования региональной системы инклюзивного профессионального образования Тульской области являются:

1. Адаптация содержания, технологии и методов работы с инвалидами и обучающимися с ограниченными возможностями здоровья.
2. Организация психолого-педагогического и социально-педагогического сопровождения инклюзивного профессионального образования.
3. Создание доступной образовательной, информационной, архитектурной среды в образовательной организации.
4. Применение информационных, электронных, дистанционных технологий и сетевых форм сопровождения.
5. Формирование открытого сетевого пространства.

6. Развитие конкурсов профессионального мастерства для инвалидов и лиц с ограниченными возможностями здоровья.

**Цели деятельности
БПОО ТО**

Координация деятельности по развитию инклюзивного профессионального образования в Тульской области	Методическая поддержка инклюзивного профессионального образования и социальной реабилитации инвалидов и лиц с ограниченными возможностями здоровья	Формирование новой философии общественного отношения к проблемам инвалидов, ЛОВЗ и инвалидности в целом	Обеспечение позитивной динамики условий получения профессионального образования и профессионального обучения инвалидами, ЛОВЗ подготовки их к социально-профессиональной адаптации
--	--	---	--

**Цели деятельности
БПОО ТО**

Формирование лучших практик создания условий обучения инвалидов и ЛОВЗ востребованным и перспективным профессиям	Формирование в ПОО ТО толерантной социокультурной среды	Обеспечение сетевого взаимодействия ПОО ТО, предприятий, организаций, осуществляющих профессиональное образование, поддержку и жизнеустройство инвалидов	Внедрение адаптированных образовательных программ и инновационных образовательных технологий	Обучение, повышение квалификации и проведение стажировок педагогов и «специалистов сопровождения» для работы с инвалидами и ЛОВЗ	Открытость и информационное сопровождение инклюзивных образовательных процессов в Тульской области	Консультирование инвалидов, ЛОВЗ и их родителей по вопросам получения профессионального образования
--	---	--	--	--	--	---

**Условия деятельности
БПОО ТО**

Нормативные	Кадровые	Материально-технические	Информационные	Финансовые	Методические	Психологические
-------------	----------	-------------------------	----------------	------------	--------------	-----------------

**Направления
деятельности
БПОО ТО**

Организационно-нормативное обеспечение

- Разработка положения о БПОО ТО, Концепции БПОО ТО, Программы развития БПОО ТО, положения об организации профессионального образования инвалидов и лиц с ограниченными возможностями здоровья, положения об адаптированной программе профессионального образования и профессионального обучения.
- Разработка структуры БПОО ТО, региональной модели и положений о структурных подразделениях БПОО ТО и т.д.
- Кадровое обеспечение деятельности БПОО ТО в соответствии с реализуемыми задачами, наличие специалистов для работы с инвалидами и лицами с ограниченными возможностями здоровья различных нозологий.
- Разработка и реализация мониторингов условий осуществления профессиональных образовательных программ в профессиональных образовательных организациях Тульской области.
- Организация персонифицированного учета обучающихся-инвалидов и лиц с ограниченными возможностями здоровья, обучающихся в ГПОО Тульской области.
- Повышение квалификации педагогических работников и «специалистов сопровождения» по вопросам инклюзивного профессионального образования.

Программно-методическое обеспечение

- Разработка и формирование банка адаптированных программ профессионального образования, реализуемых в ПОО Тульской области.
- Разработка и формирование банка программ и электронных ресурсов для реализации электронных и дистанционных форм обучения инвалидов и лиц с ограниченными возможностями здоровья.
- Оборудование кабинета адаптационных дисциплин.
- Оборудование центра дистанционных технологий.
- Формирование банка электронных ресурсов, контрольно-оценочных средств по учебным дисциплинам для инвалидов различных нозологий.
- Разработка индивидуальных учебных планов, индивидуальных образовательных траекторий.

Формирование доступной образовательной среды

- Создание доступной архитектурной, информационной, инфраструктурной, образовательной среды учреждения для инвалидов и ЛОВЗ.
- Материально-техническое обеспечение образовательного процесса современными специальными средствами технической реабилитации и абилитации.

Трудоустройство выпускников-инвалидов и лиц с ограниченными возможностями здоровья

Открытие Центра содействия трудоустройству инвалидов - выпускников государственных профессиональных образовательных организаций Тульской области.

Совместная деятельность с центрами содействия трудоустройству выпускников ГПОО ТО, Региональным центром содействия трудоустройству выпускников профессиональных образовательных организаций Тульской области (РЦСТВ ПОО ТО), Центром занятости населения Тульской области.

Открытое информационное пространство

Разработка сайта базовой профессиональной образовательной организации, обеспечивающей поддержку функционирования региональной системы инклюзивного профессионального образования.

Социальное партнерство БПОО ТО с государственными учреждениями, общественными организациями инвалидов, образовательными учреждениями по основным направлениям деятельности БПОО ТО.

Развитие конкурсов профессионального мастерства для инвалидов и лиц с ограниченными возможностями здоровья в Тульской области.

Инновационная деятельность

Организация сотрудничества ГПОУ ТО «Тульский техникум социальных технологий» с ГОУ ДПО ТО «Институт повышения квалификации и профессиональной переподготовки работников образования Тульской области» в качестве базовой площадки по проблеме «Инклюзивное профессиональное образование» в соответствии с планом совместной работы.

Изучение зарубежного опыта и опыта субъектов РФ по вопросу организации инклюзивного профессионального образования.

Психолого-педагогическое сопровождение

Организация консультирования обучающихся-инвалидов, ЛОВЗ, родителей и лиц их заменяющих.

Оказание психологической помощи в процессе выбора профессии, трудоустройства, самоопределения обучающихся.

Осуществление on-line-консультирования обучающихся-инвалидов, ЛОВЗ, родителей и лиц их заменяющих.

Профессиональная диагностика.

Психолого-педагогическое сопровождение всех участников образовательного процесса инклюзивного профессионального образования.

Формирование банка материалов, методик и электронных ресурсов для работы педагога-психолога с различными категориями инвалидов и ЛОВЗ.

Социально-педагогическое сопровождение

Реализация мероприятий профориентации для обучающихся общеобразовательных учреждений Тульской области из числа инвалидов и лиц с ограниченными возможностями здоровья.

Социально-педагогическое сопровождение и диагностика обучающихся-инвалидов и лиц с ограниченными возможностями здоровья.

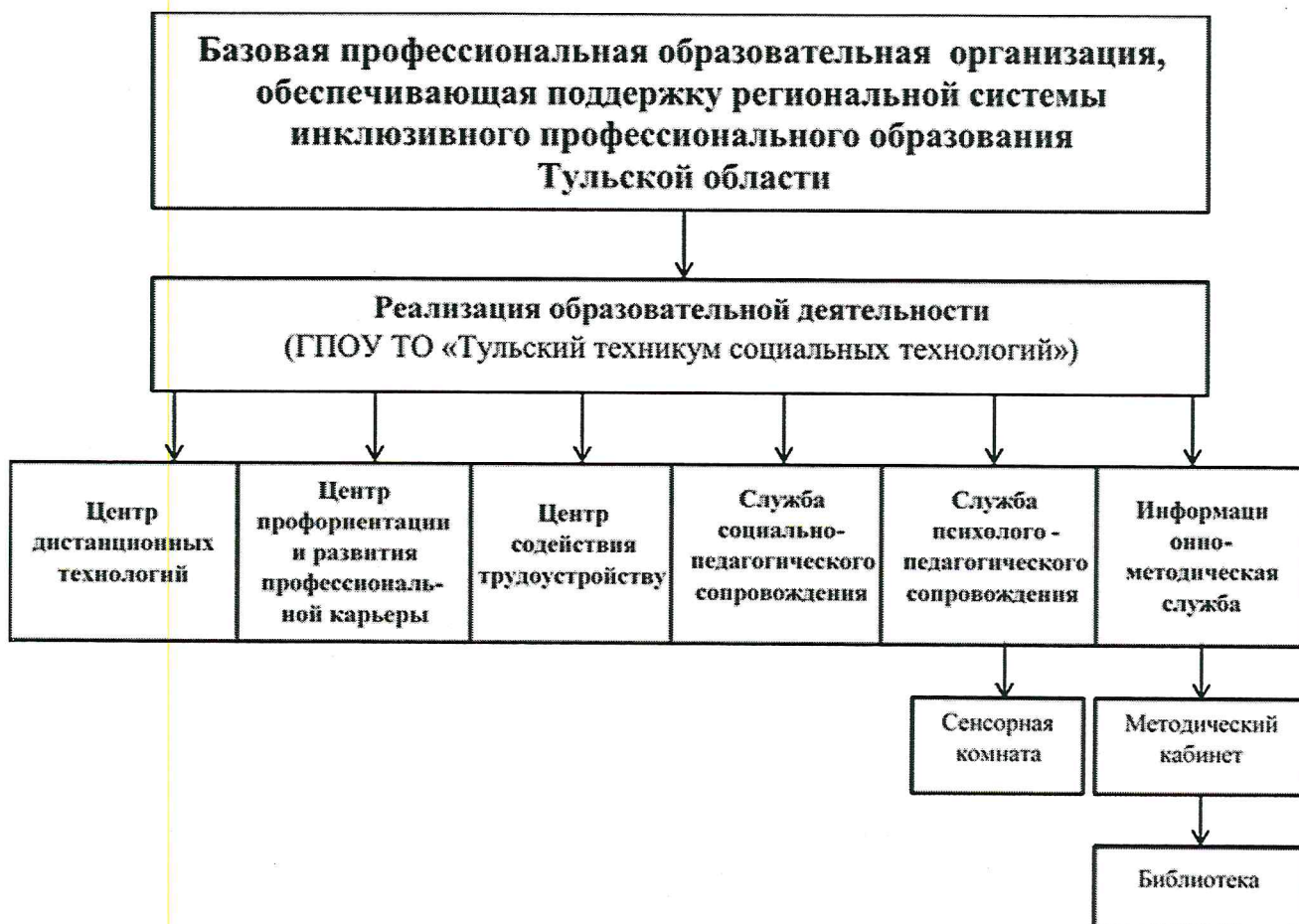
Формирование банка методик работы службы социально-педагогического сопровождения с обучающимися-инвалидами и лицами с ограниченными возможностями здоровья.

Центр профессиональной ориентации.

Заключение договоров о сотрудничестве и партнерстве с общеобразовательными учреждениями по организации мероприятий профориентационной работы с обучающимися-инвалидами и лицами с ограниченными возможностями здоровья.

Развитие волонтерского движения.

7. Структура базовой профессиональной организации, обеспечивающей поддержку функционирования региональной системы инклюзивного профессионального образования Тульской области



8. Мероприятия программы развития БПОО ТО

С целью решения поставленных задач планируется осуществление комплекса программных мероприятий по следующим направлениям:

1. Реализация комплекса мероприятий, повышающих архитектурную, инфраструктурную доступность государственного профессионального образовательного учреждения Тульской области «Тульский техникум социальных технологий»:

- проведение ремонтных работ, расширение дверных проемов, путей движения, устройство специальных санузлов, пандусов, оснащение помещения кнопкой вызова персонала учреждения (помощника), оснащение здания системами информирования, адаптированными для различных категорий инвалидов, включающими использование тактильных знаков, систем пространственного ориентирования (визуально-звуковыми средствами), тактильными знаками, сенсорными терминалами и мнемосхемами, бегущими строками и т.д.;
- оснащение аудиторий, производственных мастерских, общежития и других помещений профессиональной образовательной организации специальным оборудованием, в том числе специализированной мебелью.
- осуществление проектирования и разработки проектных решений по переоборудованию и формированию доступной среды профессиональной образовательной организации.

2. Информационно-техническое обеспечение доступности профессионального образования для инвалидов и лиц с ограниченными возможностями здоровья:

- применение современных информационно-технических решений для обучающихся-инвалидов и лиц с ограниченными возможностями здоровья, в т.ч. FM-системы индивидуального и коллективного пользования, акустические, информационно-индукционные системы, компьютерный брайлевский комплекс для слабовидящих, электронные видеоувеличители, устройства для прослушивания обучающих аудиопособий (читающие машины и тифлоплееры), программ-синтезаторов речи и других технических средств приема-передачи учебной информации.
- применение компьютерной техники, адаптированной для людей с ограниченными возможностями здоровья, со специальным программным обеспечением.
- адаптация официального сайта ГПОУ ТО «Тульский техникум социальных технологий» для обучающихся-инвалидов и лиц с ограниченными возможностями здоровья. Размещение на сайтах профессиональных образовательных организаций Тульской области информации о возможностях и условиях получения профессионального образования инвалидами и лицами с ограниченными возможностями здоровья.
- предоставление инвалидам и лицам с ограниченными возможностями здоровья возможности получения профессионального образования с помощью дистанционных (удаленных) и электронных технологий: обеспечение возможности дистанционного обучения, наличие специального программного обеспечения, адаптированного для инвалидов - обеспечение возможности дистанционного обучения (электронные учебно-методические

комплексы для осуществления дистанционного обучения, учебники на электронных носителях и др.), наличие специальных автоматизированных рабочих мест (сканирующее устройство, персональный компьютер и специализированного оборудования, ориентированного на учебный процесс инвалидов и лиц с ограниченными возможностями здоровья различных нозологий).

- оснащение библиотеки государственного профессионального образовательного учреждения Тульской области «Тульский техникум социальных технологий» с целью доступа всех категорий обучающихся к электронным научным и образовательным ресурсам, содержащим издания основной литературы, перечисленные в рабочих программах дисциплин, сформированным на основании прямых договорных отношений с правообладателями, разработка банка электронных образовательных ресурсов для различных категорий инвалидов - издания, используемые для информационного обеспечения образовательного процесса. Для обеспечения образовательными ресурсами слепых и слабовидящих обучающихся запланировано приобретение доступ к коллекции аудиокниги. В разделе размещены аудиокниги, аудиоучебники, аудиолекции и подкасты;

- открытие и разработка сайта, базовой профессиональной образовательной организации, обеспечивающей поддержку функционирования региональной системы инклюзивного профессионального образования - сайта выполняющего функции информирования обучающихся и их родителей о возможностях получения профессионального образования в профессиональных образовательных организациях Тульской области;

3. Изменение организационной структуры государственного профессионального образовательного учреждения профессионального образования Тульской области «Тульский техникум социальных технологий»:

- выделение структуры, обеспечивающей выполнение функций профессиональной образовательной организации, направленной на работу с инвалидами и лицами с ограниченными возможностями здоровья и назначение ответственных должностных лиц;

- открытие и оснащение необходимым оборудованием в ГПОУ ТО «Тульский техникум социальных технологий» подструктур: центра содействия трудоустройству выпускников-инвалидов, центра дистанционного образования, центра профессиональной ориентации и развития профессиональной карьеры, оснащение кабинета педагога-психолога, кабинета социального педагога, комнаты сенсорной стимуляции (сенсорной комнаты), методической службы и т.д.

- внесение изменений в штатное расписание профессиональной образовательной организации: введение дополнительных должностей педагогических работников и специалистов, участвующих в реализации образовательных программ с инвалидами и лицами с ограниченными возможностями здоровья: педагог-дефектолог, тьютор, специалист по трудоустройству, специалист по обслуживанию технических средств обучения и реабилитации, педагог-психолог, методист.

- формирование банка методических материалов, методик, электронных ресурсов по различным направлениям работы с инвалидами и лицами с ограниченными возможностями здоровья;
- проведение мониторингов и наблюдений условий и возможностей получения профессионального образования инвалидами и лицами с ограниченными возможностями здоровья в профессиональных образовательных организациях, ведение персонифицированного учета обучающихся-инвалидов и лиц с ограниченными возможностями здоровья, обучающихся в профессиональных образовательных организациях Тульской области;
- формирование банка вакансий региона и оказание содействия трудоустройству инвалидов и лиц с ограниченными возможностями здоровья Тульской области;
- повышение квалификации педагогических работников и специалистов, участвующих в реализации профессионального образования для инвалидов и лиц с ограниченными возможностями здоровья.

9. Ресурсное обеспечение программы развития БПОО ТО

Основаниями для определения государственного профессионального образовательного учреждения Тульской области «Тульский техникум социальных технологий» являются:

- Размещение в областном центре, инфраструктурная и транспортная доступность учреждения.
- Опыт реализации мероприятий по обеспечению архитектурной и информационной доступности в рамках программы «Доступная среда».
- Материальная база учреждения, наличие общежития столовой, библиотеки, медицинского кабинета, спортивного зала для обучающихся.
- Значительный опыт работы с обучающимися инвалидами по реализации программ профессионального образования и профессионального обучения с 1948 года.
- Обеспеченность кадровыми ресурсами. Психологическая и педагогическая готовность коллектива учреждения к работе с обучающимися инвалидами и лицами с ограниченными возможностями здоровья.
- Реализация инновационной и исследовательской практик- статус базовой площадки ГОУ ДПО ТО «Институт повышения квалификации и профессиональной переподготовки работников образования Тульской области по вопросам инклюзивного профессионального образования инвалидов».

9.1. Материально-техническое обеспечение

Имущественный комплекс государственного профессионального образовательного учреждения Тульской области «Тульский техникум социальных технологий» состоит из основного корпуса (учебные и жилые помещения), площадью- 4089 кв.м., гаража, площадью-190,3 кв.м., катальной, площадью-33,5 кв.м. Все здания и сооружения построены в 1895 году и расположены на земельном участке площадью-7416,0 кв.м.

ГПОУ ТО «Тульский техникум социальных технологий» включает в себя:

1. Библиотека - 59,4 кв.м.
2. Спортивный и тренажерный зал - 454,1 кв.м.

3. Актальный зал - 176 кв.м.
4. Столовая (на 70 посадочных мест) - 328,4 кв.м.
5. Медицинский кабинет-72,8 кв.м.
6. Учебные кабинеты-8, из них 2-компьютерные классы
7. Мастерские производственного обучения (мастерская-металлообработки, швейная мастерская, мастерские по ремонту обуви)
8. Кабинет педагога-психолога
9. Кабинет социального-педагога
10. Общежитие (рассчитано для проживания 48 обучающихся) – 385,5 кв.м.

Материально-техническая база образовательной организации, оборудование кабинетов и мастерских производственного обучения соответствует требованиям федеральных государственных стандартов профессионального образования и лицензионным требованиям.

Спортивный комплекс образовательной организации включает в себя: спортивный, тренажерный зал, душевые, раздевалки, в 2013 году был проведен капитальный ремонт спортивного зала в соответствии с программой Тульской области «Доступная среда».

В 2016 году с целью создания базовой профессиональной организации, обеспечивающей поддержку функционирования региональной системы инклюзивного профессионального образования Тульской области ГПОУ ТО «Тульский техникум социальных технологий» были выделены следующие субсидии:

- 4 516,50 тыс. руб. в соответствии с подпрограммой 9 «Развитие инфраструктуры образовательных организаций, расположенных на территории Тульской области» государственной программы Тульской области «Развитие образования Тульской области» в 2016 году на проведение капитального ремонта здания с организацией его архитектурной и информационной доступности для различных категорий инвалидов, включающее в себя: ремонт входной группы, установку пандуса, устройство дополнительных поручней; ремонт туалетов 1 этажа (расширение дверных проемов, монтаж/демонтаж дверей, облицовка пола и стен керамической плиткой, установка перегородок, монтаж специального унитаза, поручней, раковин, смесителей локтевых), ремонт коридоров 1 этажа, установка поручней, подвесных потолков, ремонт пола (облицовка плиткой, сглаживание перепадов высот), замена дверных и оконных блоков и т.д.;

- 10 538,70 тыс. руб. в соответствии с подпрограммой «Совершенствование системы комплексной реабилитации и абилитации инвалидов» государственной программы Российской Федерации «Доступная среда» на приобретение для приобретения специального учебного, реабилитационного, компьютерного оборудования в соответствии с учетом разнообразия особых образовательных потребностей индивидуальных возможностей инвалидов, оснащение кабинетов педагога-психолога, кабинета психологической разгрузки (комнаты сенсорной стимуляции), закупку программного обеспечения, учебно-методических материалов, организации электронного обучения и дистанционных образовательных технологий.

9.2. Кадровое обеспечение

Количество штатных должностей педагогических работников государственного профессионального образовательного учреждения Тульской области «Тульский техникум социальных технологий», участвующих в реализации инклюзивного профессионального образования, составляет на 1 сентября 2016 года 30 ставок, из них:

Преподаватель - 9 ставок

Мастер производственного обучения - 15 ставок

Методист - 1 ставка

Педагог-психолог - 1 ставка

Педагог организатор - 1 ставка

Преподаватель-организатор основ безопасности жизнедеятельности - 1 ставка

Руководитель физвоспитания - 1 ставка

Социальный педагог - 2 ставка

Педагог-психолог имеет квалификацию - «Учитель-сурдопедагог. Специальный психолог» по специальности «Сурдопедагогика» с дополнительной специальностью «Специальная психология». Руководитель физвоспитания - «Дефектология».

Для работы с обучающимися-инвалидами по слуху имеются сурдопереводчики - 3 ставки

С 1 сентября 2016 года введены должности:

- начальник отдела инклюзивного образования – 1 ставка

- специалист – 1 ставка

- педагог дополнительного образования – 2 ставки.

Повышение квалификации педагогических кадров:

В течение 2015-2016 года педагогические работники ГПОУ ТО «Тульский техникум социальных технологий» прошли повышение квалификации в ГОУ ДПО ТО «Институт повышения квалификации и профессиональной переподготовки работников образования Тульской области» по проблеме организации инклюзивного профессионального образования и работы с инвалидами в рамках теоретического и производственного обучения при реализации ФГОС профессий среднего профессионального образования. Руководитель физвоспитания прошел курсы – «Теоретико-организационные основы адаптивной физической культуры».

В 2016-2017 году работа по повышению квалификации педагогических работников по проблеме работы с инвалидами и лицами с ограниченными возможностями здоровья будет продолжена. Соответствующие заявки на обучение по программам повышения квалификации и профессиональной переподготовки поданы в ГОУ ДПО ТО «Институт повышения квалификации и профессиональной переподготовки работников образования Тульской области».

Административно-управленческий персонал и педагогические работники принимают активное участие в различных мероприятиях, проводимых министерством образования Тульской области, ГОУ ДПО ТО «Институт повышения квалификации и профессиональной переподготовки работников образования Тульской области», государственными учреждениями и общественными организациями, и освещающих вопросы профессионального

образования инвалидов и лиц с ограниченными возможностями здоровья, в том числе с сообщениями т и докладами. Данные мероприятия так же запланированы в соответствии с планом совместной деятельности с ГОУ ДПО ТО «Институт повышения квалификации и профессиональной переподготовки работников образования Тульской области» и посвящены началу нового 2016-2017 учебного года. Участие сотрудников техникума в данных мероприятиях подтверждается соответствующими сертификатами.

В октябре 2016 года были проведены курсы ГОУ ДПО ТО «Институт повышения квалификации и профессиональной переподготовки работников образования Тульской области» повышения квалификации педагогических работников ГПОУ ТО «Тульский техникум социальных технологий» по теме : «Формирование профессиональной компетентности обучающихся с ограниченными возможностями здоровья в профессиональных образовательных организациях». Все педагогические работники и специалисты ГПОУ ТО «Тульский техникум социальных технологий» прошли курсы по данной программе.

С января 2017 года в штатное расписание ГПОУ ТО «Тульский техникум социальных технологий» будут введены должности педагогических работников и специалистов, участвующих в реализации инклюзивного профессионального образования: тьютор, дефектолог, специалист по трудоустройству, специалист по обслуживанию технических средств реабилитации, методист, педагог-психолог.

9.3. Организационное обеспечение БПОО ТО

С целью реализации программы развития базовой профессиональной образовательной организации, обеспечивающей поддержку функционирования региональной системы инклюзивного профессионального образования Тульской области разработаны локальные нормативные документы, определяющие порядок ее деятельности:

- Положение о БПОО ТО
- Положение об отделе инклюзивного профессионального образования ГПОУ ТО «Тульский техникум социальных технологий»
- Положение об организации инклюзивного профессионального образования инвалидов и лиц с ограниченными возможностями здоровья в ГПОУ ТО «Тульский техникум социальных технологий»
- Положение о порядке разработки и реализации адаптированных программ профессионального образования

Внесены соответствующие изменения в локальные акты образовательной организации, определяющие порядок осуществления образовательной деятельности.

ГПОУ ТО «Тульский техникум социальных технологий» имеет опыт взаимодействия внутри региона и с другими субъектами Российской Федерации в части инклюзивного профессионального образования с:

- Тамбовским областным государственным автономным образовательным учреждением среднего профессионального образования «Техникум отраслевых технологий» с целью обмена опытом по реализации инклюзивного профессионального образования в пределах региона;

- заключен договор о сотрудничестве с автономной некоммерческой организацией «Научно-методический центр образования, воспитания и социальной защиты детей и молодежи «СУВАГ» (г. Москва) №16.06.2016/6-с, основной целью которого является проведение обучающих и учебно-консультационных семинаров, реализации мероприятий информационно-методического сопровождения, направленных на внедрение современных инновационных технологий обучения детей с ограниченными возможностями здоровья на безвозмездной основе.

Внутри Тульской области организовано взаимодействие государственного профессионального образовательного учреждения Тульской области «Тульский техникум социальных технологий» с:

Образовательными учреждениями:

- заключен договор от 9 ноября 2015 года с государственным общеобразовательным учреждением Тульской области «Тульский областной центр образования» с целью организации совместной деятельности по организации профессионального обучения обучающихся центра на базе техникума и организации эффективной профориентационной работы с обучающимися центра.

- ведется сотрудничество с общеобразовательными учреждениями Тульской области и г. Тулы по вопросу организации профориентационной работы для обучающихся-инвалидов, в том числе обучающихся на дому, информирование данных категорий обучающихся и их родителей о возможностях получения профессионального образования, формируется банк данных детей-инвалидов.

В рамках проведения профориентационной работы организуются совместные экскурсии- выезды специалистов техникума и экскурсии детей школ в техникум, знакомство с образовательным учреждением.

Учреждениями социальной защиты:

Организуется постоянное взаимодействие и сотрудничество специалистов ГПОУ ТО «Тульский техникум социальных технологий» с органами социальной защиты, опеки и попечительства, комиссий по делам несовершеннолетних по различным вопросам деятельности.

Государственные учреждения:

- Налажены постоянные связи и имеется договор о совместной деятельности с ГОУ ДО «Спортивно-реабилитационный центр инвалидов» с целью развития спортивных навыков и формирования здорового образа жизни обучающихся техникума. Проводятся совместные спортивные мероприятия, обучающиеся техникума принимают участие в спортивных мероприятиях центра, входят также в состав спортивных команд, принимающих участие в региональных, межрегиональных и федеральных мероприятиях, в том числе Параспартакиаде инвалидов и пр.

- имеются договора о совместной деятельности и сотрудничестве с учреждениями культуры: муниципальным учреждением культуры «Тульская библиотечная система», федеральным государственным бюджетным учреждением культуры «Тульский государственный музей оружия»;

- организовано постоянное сотрудничество и взаимодействие с учреждениями здравоохранения по вопросам организации информационной и просветительской работы с обучающимися техникума

- Обучающиеся ГПОУ ТО «Тульский техникум социальных технологий» являются постоянными участниками Тульских городских ярмарок-выставок молодежных кампаний, проводимых с целью пропаганды экономического образования молодежи, популяризации новых форм занятости и образования подростков, привлечения внимания к проблемам молодежного предпринимательства, поддержки талантливой молодежи. Компания техникума «Надежда» является постоянным участником данных мероприятий, неоднократно была отмечена призовыми местами и награждена ценными подарками и дипломами. Данные мероприятия организуются управлением по спорту, культуре и молодежной политике администрации города Тулы, и муниципальными бюджетными учреждениями «Молодежный центр города Тулы»;

- договор сотрудничества и совместная работа организованы с ГУ ТО Комплексный центр социального обслуживания населения № 1 города Тулы
Предприятия-работодатели:

ГПОУ ТО «Тульский техникум социальных технологий» заключены трехсторонние договора с предприятиями, заказчиками рабочих кадров по реализуемым основным программам профессионального обучения:

- АК «Туламашзавод», АО «ИТО-Туламаш»
- ЗАО «Трикотажная фирма «Заря», ИП Попова С.В.
- ОАО «Тульская обувная фабрика «Заря»
- АО «Центральное конструкторскою бюро аппаратостроения»

Также обучающиеся проходят практику и на других предприятиях города Тулы и Тульской области, о чем имеются соответствующие договора об организации производственной практики обучающихся.

Общественные организации инвалидов:

В силу специфики и опыта работы ГПОУ ТО «Тульский техникум социальных технологий» налажены связи с Тульским отделением Всероссийского общества глухих, в том числе проводятся совместные мероприятия.

Реализация программы развития БПОО ТО требует значительного количества документации для работы с инвалидами и лицами с ограниченными возможностями здоровья: рабочих адаптированных программ профессионального образования и профессионального обучения, программ дистанционного образования, банка методик, технологий и программ работы педагога-психолога, социального педагога, других специалистов с инвалидами и лицами с ограниченными возможностями здоровья и банка электронных образовательных ресурсов по учебным дисциплинам, профессиональным модулям и междисциплинарным курсам.

10. План мероприятий реализации программы развития БПОО ТО на 2016-2020 г.г.

№ п/п	Мероприятие	Срок реализации												
I. Подготовительный этап – 2016 год														
Создание БПОО ТО														
1	Определение базовой профессиональной образовательной организации. Разработка положения о базовой профессиональной образовательной организации	Апрель 2016												
2	Создание базовой площадки ГОУ ДПО ТО «ИПК и ППРО ТО» по инклюзивному профессиональному образованию инвалидов и лиц с ограниченными возможностями здоровья – базовой профессиональной образовательной организации	Апрель 2016												
3	Внесение изменений в штатное расписание базовой профессиональной образовательной организации в части создания Центра профессиональной ориентации и развития карьеры как структурного подразделения базовой профессиональной образовательной организации и создания Центра дистанционного обучения как структурного подразделения базовой профессиональной образовательной организации	Январь 2017												
4	Разработка нормативной базы определяющей деятельность БПОО ТО, структурных подразделений и основных направлений деятельности БПОО ТО	Август-сентябрь 2016												
5	Приобретение оборудования, расширение материально-технической базы БПОО ТО, проведение ремонтных работ с целью повышения информационной, архитектурной и инфраструктурной доступности БПОО.	Июль-декабрь 2016												
6	Оснащение кабинетов педагога-психолога и социального педагога	Ноябрь 2016												
7	Оснащение центра дистанционных технологий, центра профессиональной ориентации и развития профессиональной карьеры	Ноябрь 2016												
8	Повышение квалификации педагогических работников и специалистов по вопросам работы с инвалидами и лицами с ограниченными возможностями здоровья на базе ГОУ ДПО «ИПК и ППРО ТО»	Октябрь 2016												
9	Совместная работа с ГОУ ДПО «ИПК и ППРО ТО», в качестве базовой площадке по проблеме «Инклюзивное профессиональное образование» в соответствии с отдельным планом совместной деятельности	Сентябрь-декабрь 2016												
10	Развитие конкурсного движения профессионального мастерства для людей с инвалидностью. Региональный организационный комитет Тульской области второго Национального чемпионата профессионального мастерства для инвалидов «Абилимпикс»	Июль-ноябрь 2016												
11	Разработка проекта сайта БПОО	Ноябрь 2016												
12	Оснащение и открытие кабинета адаптационных дисциплин специализированным оборудованием. Оснащение библиотеки специальным оборудованием и программным обеспечением.	Декабрь 2016												
13	Оснащение комнаты сенсорной стимуляции для обучающихся-инвалидов и лиц с ограниченными возможностями здоровья	Декабрь 2016												
14	Развитие материально-технической базы и приобретение оборудования	Июль-декабрь 2016												
14.1.	<table border="1" style="width: 100%; border-collapse: collapse;"> <tr> <td style="width: 30%;">Специальное учебное оборудование</td> <td>Дисплей Брайля</td> </tr> <tr> <td></td> <td>Видеоувеличитель Merlin ultra 20"</td> </tr> <tr> <td></td> <td>Видеоувеличитель Pebble HD</td> </tr> <tr> <td></td> <td>Читающая сканирующая машина</td> </tr> <tr> <td></td> <td>Принтер Брайля</td> </tr> <tr> <td></td> <td>Тифлоплеер Соло-1</td> </tr> </table>	Специальное учебное оборудование	Дисплей Брайля		Видеоувеличитель Merlin ultra 20"		Видеоувеличитель Pebble HD		Читающая сканирующая машина		Принтер Брайля		Тифлоплеер Соло-1	Июль-декабрь 2016
Специальное учебное оборудование	Дисплей Брайля													
	Видеоувеличитель Merlin ultra 20"													
	Видеоувеличитель Pebble HD													
	Читающая сканирующая машина													
	Принтер Брайля													
	Тифлоплеер Соло-1													

		Специальное устройство ТФП HIMS Blaze EZ (тифлоплеер-видеоувеличитель)	
		Диалог Люкс, коммуникативная система	
		Диалог Базовый Плюс, коммуникативная система	
14.2.	Специальное реабилитационное оборудование	Петличная радиосистема Диалог ФМ	Июль-декабрь 2016
		Индукционная система Аурика NF-120	
		Индукционная система Аурика HS-1	
		Стол с микролифтом на электроприводе	
		Интерактивный комплекс (телевизор+инд. система)	
		Сигнализатор вибрационный (с часами)	
		Сигнализатор вибрационный (без часов)	
		АРМ для учеников с нарушением слуха	
		Визуально акустическая система оповещения для инвалидов "Сурдоцентр"	
14.3.	Оборудование для обеспечения доступности учреждения	Лестничный подъемник БК С100	Июль-декабрь 2016
		Беспроводное табло Standart	
		Тактильно-сенсорный инф. терминал Tactile-VERT-42/V	
		Кнопка вызова персонала	
		Тактильно-звуковая мнемосхема	
		Тактильная мнемосхема с азбукой Брайля	
		Табличка кнопки вызова персонала	
		Тактильные знаки	
14.4.	Компьютерное оборудование	Системный блок Lenovo 300-20ISH	Июль-декабрь 2016
		Монитор Lenovo LI2241w	
		МФУ лазерное (Kyocera M2535dn)	
		Коммутатор (HP 1920-24G Switch)	
		Сетевой фильтр POWERCUBE SPG-B-10-BLACK	
		Колонки SVEN SPS-605	
		Флеш карта microSDXC 64GB Kingston Class 10	
		Кондиционер для серверной LG G07HHT	
		Источник бесперебойного питания Ippon	
		Серверный шкаф ЦМО	
		Сервер HPE	
		Источник БП APC Back-UPS ES 400VA BE400-RS	
		Ноутбук Lenovo IdeaPad 100-15 15.6	
14.5.	Оборудование для оснащения кабинетов педагога-психолога, учителя-дефектолога, социального педагога, центра дистанционных технологий, центра профориентации, центра содействия трудоустройству	Стол журнальный	Июль-декабрь 2016
		Диван 3-х местный	
		Телевизор LED LG 32" 32LX308C	
		Стол компьютерный 920×670×750	
		Стол компьютерный 1380×670×750	
		Шкаф со стеклом	
		Шкаф для одежды	
		Шкаф металлический	
		Стол 2000×800×750	
		Трибуна	
		Стол письменный 1380×670×750	
		Стол 2400×1200×750	
		Стол письменный 1550×670×750	

		Кресло	
		Стул офисный	
		Шкаф со стеклом	
		Шкаф для одежды	
14.6.	Оборудование для оснащения кабинета психологической разгрузки (сенсорной комнаты)	Светодиодная доска для рисования	Июль-декабрь 2016
		Панно напольное "Бесконечность"	
		Световой стол для рисования песком	
		"Разноцветная гроза"	
		Панно "Звездное небо"	
		Воздушно-пузырьковая трубка "Настроение" с пультом	
		Мягкая платформа для в-п. трубки	
		Зеркало для в-п. трубки	
		Пуф	
		Кресло-трансформер "Кубик детский"	
		Дорожка-шагайка	
		Тактильная панель "Дуэт"	
		Сухой душ	
		Волшебная нить с контроллером	
		Зеркальный шар с монитором	
		Источник света к зеркальному шару	
		Напольное мягкое покрытие	
		Мяч сенсорный	
		Комплект для увлажнения воздуха	
		Аудио комплекс для проигрывания	
		Набор дисков с музыкой	
		Комод детский пластиковый	
		Настенное мягкое покрытие	
14.7.	Образовательные программы, учебно-методические материалы, программное обеспечение	Синтезатор речи Window-Eyes (RU)	Июль-декабрь 2016
		Программное обеспечение OpenBook	
		Программное обеспечение Jaws for Windows 16.0 Pro	
		Программное обеспечение Dolphin Publisher	
		Программное обеспечение Daisy Easy Reader	
		Методика цветодиагностики и психотерапии произведениями искусства	
		Факторный личностный опросник Кеттелла	
		Цветовой тест Люшера	
		Диагностика дифф-и эмоц. сферы "Домики"	
		Проективная методика "Hand-test"	
		Методика Л.А. Ясюковой	
		Методика "Ориентир"	
		Тест акцентуаций св-в темперамента ТАСТ	
		Тест Дж. Гилфорда и М. Салливен	
		Фрустрационный тест Розенцвейга	
		Личностный опросник ММРІ	
		Тест Сонди	
		Тест Векслера	
		Методика "Сигнал"	
<i>Аудит и анализ ситуации в ГПОО ТО по получению профессионального образования инвалидами и лицами с ограниченными возможностями здоровья в Тульской области</i>			
15	Мониторинг количества инвалидов и лиц с ограниченными возможностями здоровья обучающихся в образовательных		Сентябрь 2016, далее ежегодно

	организациях, расположенных на территории Тульской области. Мониторинг наличия условий для получения профессионального образования инвалидами и лицами с ограниченными возможностями здоровья.	
16	Мониторинг потребности инвалидов и лиц с ограниченными возможностями здоровья в услугах по профессиональному образованию и обучению в разрезе профессий и специальностей, программ дополнительного профессионального образования с привлечением общественных организаций инвалидов	Февраль 2017
17	Мониторинг удовлетворенности инвалидов и лиц с ограниченными возможностями здоровья, их родителей (законных представителей) качеством услуг по профессиональному образованию и обучению	Февраль 2017
18	Формирование персонального учета инвалидов и лиц с ограниченными возможностями здоровья, обучающихся в профессиональных образовательных организациях Тульской области	Ежемесячно
II. Основной этап – 2017-2020 г.г.		
Реализация основных направлений деятельности		
Разработка схем сетевого взаимодействия		
19	Разработка модели сетевого взаимодействия профессиональных образовательных организаций с базовой профессиональной образовательной организации	Февраль 2017
20	Организация сетевой формы обучения инвалидов и лиц с ограниченными возможностями здоровья	Сентябрь 2017
21	Предоставление для коллективного пользования специальных информационных и технических средств, дистанционных образовательных технологий, учебно-методических материалов	С сентября 2017
Реализация механизмов прогнозирования потребности в кадрах Тульской области		
22	Прогнозирование текущей и перспективной потребности в кадрах в соответствии с собранными данными о потребностях работодателей и социально-экономическими условиями региона, макроэкономическими тенденциями	Май 2017, далее ежегодно
23	Разработка плана контрольных цифр приема по образовательным организациям	Февраль 2017, далее ежегодно
Обеспечение информационной открытости		
24	Организация работы «горячей линии» по вопросам профессионального образования инвалидов и лиц с ограниченными возможностями здоровья	Январь 2016
25	Создание поддержка сайта базовой профессиональной образовательной организации	Октябрь 2016 и периодическая актуализация информация
26	Организация информирования в средствах массовой информации по вопросам профессионального образования инвалидов и лиц с ограниченными возможностями здоровья	Август 2016, далее постоянно
27	Внесение изменений в состав Попечительского совета базовой профессиональной образовательной организации	Январь 2017
28	Организация информирования обучающихся и их родителей (законных представителей) по вопросам профессионального образования инвалидов и лиц с ограниченными возможностями здоровья	Сентябрь 2016, далее постоянно
29	Развитие социального партнерства	Сентябрь 2016 и далее ежемесячно
30	Корректировка раздела сайта БПОО ТО, отражающего наличие специальных условий для получения образования обучающимися с ОВЗ	Март 2020

	и инвалидами, наличие доступной среды, адаптированных программ и т.д.	
Обеспечение профессиональной навигации и дополнительное образование детей		
31	Проведение консультирования по вопросам профессиональной ориентации для обучающихся и их родителей (законных представителей)	С января 2017
32	Проведение мероприятий по социальной и профессиональной адаптации инвалидов и лиц с ограниченными возможностями здоровья	С января 2017
33	Разработка и реализация комплексного плана профессиональной навигации по востребованным и перспективным специальностям и профессиям и перспективным направлениям дополнительного образования детей	Январь 2016, далее ежемесячно
34	Оказание консультационных услуг обучающимся-инвалидам и лицам с ОВЗ по поиску работы, информирование о состоянии рынка труда	Январь 2020, далее постоянно
35	Проведение работы по заключению договоров с руководителями предприятий, организаций, учреждений для предоставления мест прохождения практики инвалидами и лицами с ОВЗ	Январь 2020, далее постоянно
36	Расширение образовательного пространства для дополнительного образования инвалидов и лиц с ОВЗ через привлечение к электронному дистанционному дополнительному образованию по профессиональным предпочтениям	Январь 2020, далее постоянно
Развитие конкурсного движения профессионального мастерства		
37	Вступление в конкурсное движение профессионального мастерства для инвалидов и лиц с ограниченными возможностями здоровья Abilympics Russia. Формирование региональной сборной Abilympics Russia. Формирование регионального экспертного сообщества	2017
38	Определение координационного центра движения Абилимпикс в Тульской области, организационного комитета	Январь 2017
39	Участие в Национальных чемпионатах профессионального мастерства для лиц с инвалидностью «Абилимпикс»	С Ноября 2016
40	Проведение региональных чемпионатов профессионального мастерства Abilympics Russia	С октября 2017, ежегодно
41	Формирование стратегического партнерства с образовательными учреждениями СПО по обеспечению реализации мероприятий «Абилимпикс»	Январь 2017, далее ежегодно
42	Тиражирование историй успеха победителей и призеров регионального чемпионата «Абилимпикс», направление историй успеха в региональный центр развития движения «Абилимпикс»	Февраль 2020
Реализация механизмов повышения квалификации и профессиональной переподготовки педагогических кадров; научно-методическое сопровождение		
43	Разработка специализированных программ повышения квалификации педагогических кадров. Организация прохождения специализированного повышения квалификации и переподготовки педагогических кадров	С сентября 2016
44	Организация изучения лучших практик по вопросам профессионального образования инвалидов и лиц с ограниченными возможностями здоровья, организация стажировок для педагогических работников	С декабря 2016
45	Создание и актуализация регионального банка адаптированных образовательных программ среднего профессионального образования, программ профессионального обучения, дополнительных профессиональных программ, дистанционных курсов	С января 2017
46	Создание и актуализация регионального банка типовых нормативно-	С января 2017

	правовых документов и методических рекомендаций по вопросам обучения инвалидов и лиц с ограниченными возможностями здоровья	
47	Организация курсов повышения квалификации для сотрудников ГПОУ ТО «Тульский техникум социальных технологий» в количестве 31 человека по дополнительной профессиональной программе «Психолого-педагогические основы организации инклюзивного профессионального образования» (72 часа)	Сентябрь 2020
48	Заключение договора о совместной деятельности и работа с ГОУ ДПО ТО «ИПК и ППРО ТО» по теме: «Проектирование экологичной образовательной среды для инклюзивного профессионального образования инвалидов и лиц с ограниченными возможностями здоровья»	Январь- декабрь 2020
49	Участие в консультационных вебинарах по разработке АОП	Январь-декабрь 2020
Реализация механизмов оценки эффективности деятельности ГПОУ ТО по работе с инвалидами и лицами с ограниченными		
50	Разработка и реализация механизмов мониторинга трудоустройства выпускников	Декабрь 2017
51	Развитие практики целевого обучения в целях дальнейшего трудоустройства обучающимся инвалидами и лиц с ограниченными возможностями здоровья образовательных организаций среднего профессионального образования	С сентября 2017
52	Содействие развитию предпринимательских навыков и компетенций у молодых людей с инвалидностью в рамках программы «Ты-предприниматель»	С сентября 2016
53	Опубликование контрактных треков наиболее успешных выпускников образовательных организаций из числа инвалидов и лиц с ограниченными возможностями здоровья	Декабрь 2017
Привлечение абитуриентов из числа инвалидов и лиц с ограниченными возможностями здоровья в систему СПО		
54	Организация работы «горячей линии» по вопросам приема в профессиональные образовательные организации	2016-2018
55	Проведение семинаров (вебинаров) для педагогических работников и родителей обучающихся- инвалидов (законных представителей ребенка) по вопросам профориентации и получения услуг среднего профессионального образования и профессионального обучения для обучающихся инвалидов и обучающихся с ограниченными возможностями здоровья	2016-2018
56	Совершенствование межведомственного взаимодействия специалистов органов медико- социальной экспертизы, психолого-медико-педагогических комиссий, образовательных организаций по профессиональной реабилитации инвалидов и лиц с ограниченными возможностями здоровья	2016-2018
57	Размещение на официальных сайтах профессиональных образовательных организаций информации об условиях обучения инвалидов и лиц с ограниченными возможностями здоровья	2016
58	Ежегодное проведение профориентационного марафона для лиц с инвалидностью и ОВЗ «Профессии-ДА!», включая проведение выездных профориентационных мероприятий для обучающихся с инвалидностью, профориентационное консультирование, информирование и диагностику	Ежегодно
59	Реализация мероприятий для обучающихся с инвалидностью в рамках Федерального проекта ранней профессиональной ориентации для школьников 6-11 классов «Билет в будущее»	Ежегодно
Обеспечение предоставления образовательных услуг среднего профессионального		

образования для инвалидов и лиц с ограниченными возможностями здоровья		
60	Разработка и реализация адаптированных образовательных программ среднего профессионального образования и профессионального обучения	2016-2020
61	Формирование локальной нормативной базы профессиональных образовательных организаций в части обеспечения условий доступности для инвалидов и лиц с ограниченными возможностями здоровья объектов и предоставления услуг в системе среднего профессионального образования	2016
62	Создание условий для получения среднего профессионального образования инвалидами и лицами с ограниченными возможностями здоровья, в том числе с использованием дистанционных образовательных технологий	2016-2020
63	Внедрение в деятельность профессиональных образовательных организаций требований к оказанию образовательных услуг по получению среднего профессионального образования инвалидами и лицами с ограниченными возможностями здоровья с учетом различных нозологических групп	2017-2018
64	Осуществление подготовки, переподготовки и повышения квалификации педагогических работников и специалистов по сопровождению по вопросам инклюзивного образования инвалидов и лиц с ограниченными возможностями здоровья в системе среднего профессионального образования	2016-2018
65	Создание методических объединений педагогических работников по вопросам инклюзивного среднего профессионального образования	2017 год
66	Организация психолого-педагогического сопровождения обучающихся-инвалидов и лиц с ОВЗ (разработка при необходимости индивидуальных учебных планов и индивидуальных графиков обучающихся с ОВЗ и инвалидностью, осуществление комплексного сопровождения в соответствии с рекомендациями ИПРА и ПМПК, проведение индивидуальных психокоррекционных занятий)	2017-2020
67	Адаптация форм и методов контроля, оценки и результатов обучения с учетом индивидуальных психофизических особенностей инвалидов и лиц с ОВЗ	Январь-декабрь 2020
68	Реализация учебной дисциплины «Адаптивная физическая культура»	С 2019/2020 уч. года
69	Привлечение обучающихся-инвалидов и лиц с ОВЗ к участию в мероприятиях воспитательного характера для успешной социализации и адаптации	2017-2020
Развитие электронного обучения и дистанционных образовательных технологий		
70	Разработка методических рекомендаций преподавателям по созданию курсов moodle	Январь-декабрь 2020
71	Обеспечение обучающихся-инвалидов и обучающихся с ОВЗ учебно-методическими ресурсами в формах, адаптированных к ограничениям их здоровья	Январь-декабрь 2020
72	Сопровождение образовательного процесса обучающихся-инвалидов и обучающихся с ОВЗ, обучающихся с использованием дистанционного обучения	Январь-декабрь 2020
73	Внедрение элементов онлайн-обучения в преподавание дисциплин и профессиональных модулей	Сентябрь 2020
74	Формирование библиотечных фондов и коллекций основной и дополнительной учебной и учебно-методической литературы по дисциплинам в электронном виде	Январь-декабрь 2020

Содействие трудоустройству выпускников из числа инвалидов и лиц с ограниченными возможностями здоровья, получивших среднее профессиональное образование		
75	Организация и проведение конкурсов профессионального мастерства среди обучающихся образования инвалидов и лиц с ограниченными возможностями здоровья в субъектах Российской Федерации	2016-2020
76	Организация межведомственного взаимодействия по трудоустройству инвалидов, получивших среднее профессиональное образование, в том числе на специально оборудованные или квотируемые рабочие места	2016-2020
77	Мониторинг закрепления на рабочем месте инвалидов и лиц с ограниченными возможностями здоровья, получивших среднее профессиональное образование	2016-2020
78	Развитие механизмов государственно-частного партнерства при организации трудоустройства инвалидов и лиц с ограниченными возможностями здоровья, завершивших обучение по образовательным программам среднего профессионального образования	2016-2020
79	Подготовка к трудоустройству и содействие в трудоустройстве выпускников с ОВЗ и инвалидностью. Индивидуальная консультационная работа с выпускниками из числа инвалидов и с ОВЗ по адаптации на рынке труда	2016-2020
80	Проведение совместных мероприятий по содействию трудоустройству выпускников-инвалидов и лиц с ОВЗ с центрами занятости населения, некоммерческими организациями, общественными организациями инвалидов, проведение мастер-классов и тренингов с работодателями и др	2016-2020
Развитие материальной базы БПОО ТО, проведение ремонтных работ, приобретение оборудования, программ и учебных методик		
81	Проведение ремонтных работ в помещениях ГПОУ ТО «Тулский техникум социальных технологий»: актовом зале, мастерских производственного обучения, библиотеке, общежитии	2017-2020
82	Монтаж локальной сети ГПОУ ТО «Тулский техникум социальных технологий», монтаж и замена электропроводки во внутренних помещениях образовательной организации	2017
83	Приобретение специального реабилитационного и учебного оборудования для организации образовательного процесса для инвалидов и лиц с ограниченными возможностями здоровья	2017-2018

План-график основных направлений оснащения и развития материально-технической базы БПОО ТО на 2017-2020 годы

СРЕДСТВА ФЕДЕРАЛЬНОГО БЮДЖЕТА				
Перечень мероприятий	Объем средств (тыс.руб.)			
	2017	2018	2019	2020
Приобретение специального учебного компьютерного оборудования	1000	1500		
Приобретение оборудования для обучения лиц с ограниченными возможностями здоровья и	1000		4810,30	

инвалидов					
Оснащение специальным оборудованием для осуществления специальной деятельности для инвалидов по программе СПО с применением электронного обучения и дистанционных образовательных технологий	2000	2305,20			
Закупка образовательных программ учебно-методических материалов и программного обеспечения для инклюзивного профессионального образования	666,70				
Повышение квалификации, переподготовка, проведение стажировок педагогических работников					
ИТОГО	4666,70	2305,20	4810,30	0	
СРЕДСТВА БЮДЖЕТА ТУЛЬСКОЙ ОБЛАСТИ					
Ремонтные работы - монтаж локальной сети и электропроводки - ремонт конференц-зала, библиотеки, мастерских производственного обучения, кабинетов, столовой Открытие новых программ профессионального обучения	2000	852,7	1779		
ИТОГО	2000	852,7	1779	2000	

11. Ожидаемые результаты реализации программы развития БПОО ТО

Реализация мероприятий по развитию инклюзивного профессионального образования инвалидов и лиц с ограниченными возможностями здоровья в широком плане способствовать следующим изменениям в системе профессионального образования Тульской области:

1. Совершенствование условий для получения среднего профессионального образования и профессионального обучения инвалидами и лицам с ограниченными возможностями здоровья.
2. Повышение информационной открытости профессиональных образовательных организаций Тульской области по вопросам получения образования инвалидов и лиц с ограниченными возможностями здоровья.
3. Увеличению количества вовлеченных в систему среднего профессионального образования инвалидов и лиц с ограниченными возможностями здоровья.
4. Созданию условий для реализации образовательных программ среднего профессионального образования для инвалидов и лиц с ограниченными возможностями здоровья, не зависимо от места их проживания, в том числе с использованием электронного обучения, дистанционных образовательных технологий.
5. Созданию и развитию в Тульской области инфраструктуры, обеспечивающей доступность и качество профессионального образования инвалидов и лиц с ограниченными возможностями здоровья.
6. Развитию кадрового потенциала профессиональных образовательных организаций Тульской области по направлению работы с инвалидами и лицами с ограниченными возможностями здоровья.
7. Социальной адаптации и профессиональной ориентации инвалидов и лиц с ограниченными возможностями здоровья в системе профессионального образования в Тульской области.
8. Развитию профессионального самоопределения и конкурсного движения профессионального мастерства инвалидов и лиц с ограниченными возможностями здоровья в Тульской области.
9. Способствовать привлечению внимания к проблемам инвалидов в Тульской области.

Важнейшим результатом реализации Программы является повышение доступности и качества образования обучающихся инвалидов и лиц с ограниченными физическими возможностями, что будет способствовать их социальной интеграции.

Ожидаемыми конечными результатами реализации Программы являются:

- Концентрация материально-технических и финансовых ресурсов, обеспечивающих развитие новой модели базовой профессиональной организации при поддержке инклюзивного профессионального образования.
- Создание в регионе сетевой структуры организации инклюзивного профессионального образования и профессионального обучения.
- Создание в техникуме организационной структуры, ответственной за организацию получения образования инвалидами и лицами с ограниченными возможностями здоровья.

- Внесение изменений в локальные нормативные акты техникума для организации получения образования обучающимися с ограниченными возможностями здоровья и инвалидами.
- Обеспечение специализированного учета обучающихся с ограниченными возможностями здоровья и инвалидов на этапах их поступления в техникум, обучения, трудоустройства.
- Приведение штатного расписания в соответствие с требованиями к организации инклюзивного образования.
- Обеспечение квалифицированными кадрами, в соответствии с требованиями инклюзивного образования.
- Обеспечение качества профессионального образования и профессионального обучения инвалидов в соответствии с потребностями рынка труда.
- Повышение квалификации преподавателей в сфере инклюзивного образования.
- Организация профориентационной работы с абитуриентами из числа инвалидов и лиц с ограниченными возможностями здоровья.
- Информационная открытость техникума для инвалидов, и лиц с ограниченными возможностями здоровья и их родителей.
- Обеспечение доступной архитектурной среды для инвалидов.
- Оснащение учебных кабинетов специализированным учебным оборудованием с учетом разнообразия особых образовательных потребностей и индивидуальных возможностей инвалидов, создание кабинета психологической разгрузки (сенсорной комнаты).
- Наличие оборудованных санитарно-гигиенических помещений для обучающихся с ограниченными возможностями здоровья и инвалидов.
- Наличие системы сигнализации и оповещения для обучающихся с ограниченными возможностями здоровья и инвалидов.
- Разработка и реализация адаптированных профессиональных образовательных программ, введение адаптационных дисциплин в программы подготовки квалифицированных рабочих, служащих, программы подготовки специалистов среднего звена.
- Обеспечение учебной и учебно-методической литературой, доступной в электронном виде.
- Разработка и реализация индивидуальных программ сопровождения студентов-инвалидов и студентов с ограниченными возможностями здоровья.
- Обеспечение образовательного процесса для лиц с ограниченными возможностями здоровья и инвалидов с использованием дистанционных образовательных технологий.
- Обеспечение комплексного сопровождения образовательного процесса лиц с ограниченными возможностями здоровья и инвалидов в соответствии с рекомендациями федеральных учреждений и медико-социальной экспертизы или психолого-медико-педагогической комиссии.
- Заключение договоров с руководителями предприятий (организаций, учреждений) о создании безбарьерной производственной среды предоставления мест прохождения практики инвалидами и лицами с ограниченными возможностями здоровья.

- Создание условий для инвалидов и лиц с ограниченными возможностями здоровья и для производственной практики и социально-профессиональной адаптации на производстве.
- Проведение текущего контроля успеваемости, промежуточной государственной итоговой аттестации обучающихся с учетом особенностей нарушения функций организма обучающихся с ограниченными возможностями здоровья.
- Подготовка к трудоустройству и содействие трудоустройству выпускников из числа обучающихся с ограниченными возможностями здоровья и инвалидов и их закреплению на рабочих местах.
- Обеспечение роста численности выпускников-инвалидов, трудоустроившихся в течение одного года после окончания обучения по полученной специальности (профессии).
- Формирование социально-профессиональной адаптации выпускников с ограниченными возможностями здоровья и инвалидов в условиях производства.
- Создание толерантной социокультурной среды в техникуме.

Реализация программы развития БПОО ТО на 2016-2020 г.г. позволит достичь в сфере профессионального образования Тульской области следующих показателей:

Ожидаемые результаты реализации мероприятий программы развития	2014	2015	2016	2017	2018	2019	2020
Численность абитуриентов с инвалидностью и ОВЗ, принятых на обучение по ОП СПО (чел.)	63	66	70	76	81	85	90
Численность инвалидов и лиц с ОВЗ, завершивших обучение по ОП СПО (чел.)	78	79	84	90	97	99	102
Численность трудоустроенных выпускников с инвалидностью и ОВЗ из числа завершивших обучение по ОП СПО (чел.)	56	64	68	74	80	81	83
Доля инвалидов и лиц с ОВЗ, завершивших обучение ОП СПО по очной форме обучения, (%)	65	69	72	76	80	81	83
Доля инвалидов и лиц с ОВЗ, завершивших обучение по ОП СПО по очной форме обучения относительно численности принятых на обучение, (%)	44	64	68	74	80	83	85
Доля трудоустроенных и (или) продолживших профессиональное образование выпускников с инвалидностью от общей численности выпускников профессиональных образовательных организаций с инвалидностью (%)	72	73	75	79	83	85	88
Доля инвалидов, принятых на обучение по программам среднего профессионального образования (по отношению к предыдущему году), (%)			102	103	104	105	106
Доля студентов из числа инвалидов, обучавшихся по программам среднего профессионального образования, выбывших по причине академической неуспеваемости, (%)			10	9	8	7	5

12. Управление и контроль за реализацией программы развития БПОО ТО

Управление и контроль за реализацией программы развития БПОО ТО осуществляется администрацией ГПОУ ТО «Тульский техникум социальных технологий» и министерством образования Тульской области.

Участие в управлении и контроле за реализацией мероприятий программы развития БПОО ТО могут принимать общественные организации и органы самоуправления образовательной организации.

Директор ГПОУ ТО «Тульский техникум социальных технологий» и Учредитель в лице министерства образования Тульской области осуществляют текущий анализ исполнения программы развития, уточняют механизмы ее реализации, вносят изменения и готовят отчеты о ее реализации.